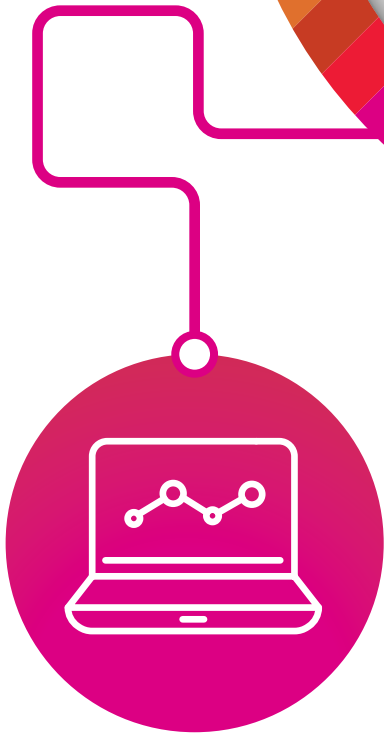




**ADRODDIAD
BLYNYDDOL
SAFONAU'R
GYMRAEG
1 AWST 2022 -
31 GORFFENNAF
2023**



Cyflwyniad



Mae Coleg Cambria wedi ymrwymo'n llwyr i hyrwyddo'r Gymraeg.

Mae'r adroddiad hwn yn dangos sut rydym wedi gweithredu'r safonau ac ymdrechu i wella ein gwasanaethau Cymraeg yn ystod 2022/23.

Yn ystod y cyfnod hwn, gwnaethom:

- Gyflawni ein targedau yn ein cynllun strategol o ran y Gymraeg.
- Parhau i gynorthwyo staff i ddod yn ymwybodol o ofynion Safonau'r Gymraeg a darparu hyfforddiant penodol ac adnoddau a deunyddiau Cymraeg i bob adran yn y coleg.
- Gweithio mewn partneriaeth ag adrannau ledled y coleg a rhanddeiliaid allanol y coleg i ddarparu cyfleoedd gwerthfawr i ddysgwyr ddatblygu a defnyddio eu sgiliau Cymraeg yn y cwricwlwm ac yn anffurfiol.

Cefndir

Daeth Safonau'r Gymraeg a nodwyd gan Lywodraeth Cymru o dan Adran 44 o Fesur y Gymraeg (Cymru) 2011 i rym yng Ngholeg Cambria ar Ebrill 1 2018.

Mae'r safonau yn set o ofynion sy'n rhwymo'n gyfreithiol ac sy'n ceisio gwella'r gwasanaeth dwyieithog y gall pobl Cymru ddisgwyl ei gael gan nifer o gyrff cyhoeddus a statudol, gan gynnwys Coleg Cambria. Mae'r safonau'n nodi'n glir beth yw ein cyfrifoldebau o ran darparu gwasanaethau dwyieithog, gan sicrhau nad yw'r Gymraeg yn cael ei thrin yn llai ffafriol na'r Saesneg.

Cyflwynwyd hysbysiad cydymffurfiaeth i Goleg Cambria 29 Medi 2017, yn nodi pa safonau sy'n berthnasol i'r coleg.

Mae pedwar categori i'r Safonau y mae gofyn i ni gydymffurfio â nhw:-



Safonau Cyflenwi Gwasanaethau -

y gwasanaethau Cymraeg rydym yn eu cynnig i'r cyhoedd.



Safonau Llunio Polisi -

sicrhau bod y Gymraeg yn rhan o'r broses gwneud penderfyniadau i sicrhau nad oes effaith andwyol ar y cyfleoedd i ddefnyddio'r Gymraeg.



Safonau Gweithredu -

hyrwyddo a hwyluso'r Gymraeg yn ein prosesau mewnol.



Safonau Cadw Cofnodion -

cadw cofnodion ar gyfer cydymffurfio â gofynion y Safonau.

Er mwyn cefnogi ein staff i weithio'n ddwyieithog, rydym wedi llunio polisi a chanllawiau'r Gymraeg sydd ar gael ar ein platfformau i staff ac wedi'u cyhoeddi ar ein gwefan. Mae'r polisi'n rhoi arweiniad i'n staff ar sut i ymdrin â'r Gymraeg a'i hystyried yn eu gwaith bob dydd.

Gweithredu a Monitro

Y Pennaeth Cyfathrebu Corfforaethol a'r Gymraeg sydd â'r cyfrifoldeb cyffredinol am weithredu a monitro Safonau'r Gymraeg. Mae hi'n uniongyrchol atebol i'r Prif Weithredwr ac mae'n aelod o Uwch Dîm Rheoli (UDRh) y coleg. Mae hyn yn codi statws y Gymraeg trwy'r coleg.

Nod [Cynllun Strategol](#) y coleg yw:

“Sicrhau bod y coleg yn gwneud y mwyaf o'r cyfleoedd o fod yn ddarparwr addysgol allweddol yng Nghymru, gan gefnogi ei hiaith a'i diwylliant ac ymateb i bolisïau cenedlaethol yn arloesol a chydweithredol.”

Mae'r Gymraeg yn eitem barhaol yng nghyfarfodydd misol y Grŵp Cwricwlwm ac Ansawdd a Grŵp Pobl a Diwylliant yr UDRh. Mae hyn yn sicrhau bod y Gymraeg yn cael ei hintegreiddio i holl benderfyniadau'r coleg.

Mae rheolwyr unigol yn gyfrifol am weithredu ac adolygu'r agweddau hynny ar y Safonau sy'n berthnasol i'w hadrannau a'u meysydd swyddogaethol eu hunain.

Mae Adran Gymraeg y coleg yn cyflawni swyddogaeth graidd i hyrwyddo'r Gymraeg, yn unol â pholisïau Llywodraeth Cymru, gan gyflogi 45 aelod o staff.

Mae'r Adran yn cynnwys:

- Darpariaeth Gymraeg i Oedolion (Dysgu Cymraeg Gogledd Ddwyrain), a ddarperir ar ran y Ganolfan Dysgu Cymraeg Genedlaethol, ac sy'n cyflwyno dosbarthiadau cymunedol a Chymraeg Gwaith ledled gogledd ddwyrain Cymru.
- Uned Sgiliau Cymraeg sy'n cynorthwyo staff a myfyrwyr i ddatblygu a defnyddio eu sgiliau Cymraeg.
- Uned Gyfieithu sydd hefyd yn cynnig cyngor ar fformat / dyluniad dogfennau dwyieithog, gramadeg a sillafu i gynorthwyo'r coleg i weithredu'r Safonau.

Safonau Cyflenwi Gwasanaethau

Mae'r adran hon yn ymwneud â safonau 1-93 a safonau atodol 163-168, sy'n cynnwys pob dull cyfathrebu, dogfennau, hunaniaeth gorfforaethol a chyfleoedd dysgu.

Yn ystod cyfnod yr adroddiad hwn, rydym wedi:

- Parhau i gynorthwyo pob adran drwy'r coleg i gyd, i sicrhau cysondeb a chydymffurfiaeth, e.e. darllen proflenni cyhoeddiadau a deunyddiau hysbysebu, i gynnal hunaniaeth ddwyieithog y coleg.
- Parhau i gynorthwyo'r timau cwricwlwm i sicrhau bod yr holl ddysgwyr yn cael cyfleoedd cyson i gyfleoedd i ddatblygu eu sgiliau Cymraeg.
- Rhoi cymorth ac arweiniad ychwanegol i fyfyrwyr i'w galluogi i gwblhau eu gwaith trwy gyfrwng y Gymraeg / yn ddwyieithog.
- Darparu cyfleoedd i fyfyrwyr a staff ddefnyddio'r Gymraeg yn gymdeithasol ac yn anffurfiol.
- Cynnal cyfarfodydd Grŵp Datblygu Cwricwlwm Dwyieithog Strategol a Gweithredol i gynllunio a datblygu cyfleoedd i fodloni anghenion dysgwyr a chyflogwyr yn unol â thargedau'r cynllun strategol a'r Strategaeth Cymraeg 2050.
- Cynnal ymarferion Siopwr Cudd bob tymor, i brofi cydymffurfiaeth o ran gwefan y coleg, negeseuon e-bost, galwadau ffôn a chyfryngau gymdeithasol, ac i nodi a mynd i'r afael ag unrhyw feysydd i'w gwella, wnaeth arwain at hyfforddiant a chymorth ychwanegol i atgyfnerthu ein harferion.

- Datblygu cynllun ymarferion siopwr cudd newydd i gynnwys rhagor o feysydd ar gyfer gweithredu yn y flwyddyn adrodd nesaf.
- Sicrhau bod gwefan newydd y coleg yn gwbl ddwyieithog a phrofi cydymffurfiaeth yn fisol trwy archwiliadau sampl a thrwy ymarferion siopwr dirgel.

Astudiaeth achos 1 - Yr Uned Gyfieithu

Mae'r Uned Gyfieithu'n cynorthwyo â hwyluso dysgu a gwasanaethau dwyieithog ac mae ganddi 3 chyfieithydd llawn amser a 2 gyfieithydd rhan-amser. Yn ystod y cyfnod adrodd, cyfieithodd yr Uned 1,385,802 o eiriau, a oedd yn ostyngiad o 10% o'i gymharu â'r flwyddyn flaenorol. Fodd bynnag, neilltuwyd cryn dipyn o amser cyfieithwyr yn ystod y flwyddyn i gyfieithu'r wefan newydd ac ni lwyddwyd i gynnwys y gwaith hwn yn y cyfrif geiriau terfynol. Mae'r gwaith yn cynnwys holl gyhoeddiadau corfforaethol a digidol y coleg yn ogystal ag adnoddau addysgu. Cafwyd ceisiadau i gyfieithu adnoddau ar gyfer dysgwyr o'r adrannau Gofal Plant, Iechyd a Gofal Cymdeithasol, Harddwch, Chwaraeon, Peirianeg, Celf, Amaethyddiaeth, Daeryddiaeth, Ffiseg, Llesiant, Cydraddoldeb ac Amrywiaeth, a Sgiliau Academiaidd.

Astudiaeth achos 2 - Hyrwyddo cyfleoedd i ddefnyddio'r Gymraeg

Yn ystod y cyfnod adrodd, gwnaethom barhau i godi ymwybyddiaeth o ystod o gyfleoedd i'n dysgwyr ymarfer, datblygu a mwynhau eu sgiliau Cymraeg.

Gwnaeth ein tîm o ddarlithwyr Sgiliau Cymraeg, sy'n arbenigo mewn Ymwybyddiaeth o'r Gymraeg a Diwylliant Cymru, gyflwyno cyrsiau gyda'r nod o ddatblygu sgiliau dysgwyr ar gyfer cyflogaeth i dros 600 o ddysgwyr ar draws meysydd cwricwlwm gan gynnwys Gwasanaethau Cyhoeddus ac Iechyd a Gofal Cymdeithasol.

Cynhyrnodd y tîm fideo 3 munud [Dysgu Trwy'r Gymraeg](#) sy'n tynnu sylw at fanteision defnyddio'r Gymraeg a phwysleisio gwerth y Gymraeg fel sgil gwerthfawr yn y gweithle. Gwnaethon nhw hefyd ddarparu [Streamyard byw](#) i hyrwyddo buddion astudio yn y Gymraeg ac i dynnu sylw at ein darpariaeth Gymraeg a dwyieithog.

Cynhaliodd cymdeithas myfyrwyr Cymraeg y coleg, Cangen Cymraeg Cambria, gyfrif Instagram gweithredol i arddangos gweithgareddau Cymraeg/dwyieithog yn y coleg, gan wasanaethu fel sianel hollbwysig ar gyfer cadw mewn cysylltiad â dysgwyr. Yn ogystal, bu Llysgenhadon Myfyrwyr yn cymryd drosodd Instagram ar ran y Coleg Cymraeg Cenedlaethol i hyrwyddo digwyddiadau a chyfleoedd Cymraeg yn y coleg yn ystod digwyddiadau agored sy'n cynnwys:

- parêd Gŵyl Dewi yn Wrecsam,
- cymryd rhan mewn rhaglen 'Pawb a'i Farn' ar gyfer S4C,
- cynrychioli'r coleg ar stondin Coleg Cymraeg Cenedlaethol yn yr Eisteddfod Genedlaethol yn Llŷn ac Eifionydd ym mis Awst 2023,
- taith i'r theatr i weld Y Sŵn,
- taith i Bounce Below.

Bu'r tîm hefyd yn ymweld â Glan Llyn gyda myfyrwyr Gwasanaethau Cyhoeddus i'w hannog i ddefnyddio'r Gymraeg mewn lleoliadau ymarferol.

Astudiaeth achos 3 - Ap Chwaraeon Trwy'r Gymraeg

Cynhyrnodd a datblygodd y tîm ap [Chwaraeon Trwy'r Gymraeg](#) a gafodd ei lansio ym mis Ionawr 2023. Cafodd yr Ap Chwaraeon Trwy'r Gymraeg, mewn partneriaeth gyda'r Coleg Cymraeg Cenedlaethol, yn cynorthwyo dysgwyr a phrentisiaid i ddefnyddio eu sgiliau Cymraeg yn yr ystafell ddosbarth ac yn y gweithle, beth bynnag fo'u lefel sgiliau presennol. Mae'r ap rhyngweithiol yn cynnwys geiriau a dywediadau cyffredinol a themâu penodol i'w defnyddio gan ddysgwyr mewn colegau addysg bellach ac yn y pen draw gan weithwyr proffesiynol chwaraeon.

Gweithredoedd ar gyfer 2023/24

- Parhau i gyflwyno rhaglen o weithgareddau i staff a myfyrwyr gael ymarfer a defnyddio eu Cymraeg ar bob safle'r coleg.
- Parhau i gefnogi timau cwricwlwm yn y meysydd blaenoriaeth i sicrhau bod gan bob dysgwr gyfleoedd cyson i ddatblygu ei sgiliau Cymraeg.
- Cynhyrchu rhagor o fideos i hyrwyddo'r Gymraeg fel sgil ar gyfer cyflogaeth mewn meysydd cwricwlwm blaenoriaeth.
- Parhau i weithredu cynllun ymarferion siopwr cudd i brofi cydymffurfiaeth ym mhob maes y coleg, a monitro ei effaith.
- Cynnal archwiliad cydymffurfio llawn o'r wefan ddwywaith y flwyddyn yn ogystal ag awdit samplau bob mis.

Safonau Llunio Polisi

Mae'r adran hon yn ymwneud â safonau 94-104 a safonau atodol 169-174. Mae'r rhain yn cynnwys ystyried y Gymraeg wrth lunio unrhyw bolisiau newydd a dyfarnu grantiau/cymorth ariannol.

Yn ystod y flwyddyn, rydym wedi:

- Cynnal Asesiad Effaith y Gymraeg ar bob polisi newydd / diwygiedig.
- Trwy Grŵp Cyfathrebu a Diwylliant y coleg, gwnaethom barhau i sicrhau bod ein cyfrifoldeb i gydymffurfio â Safonau'r Gymraeg wedi'i gynnwys yn y gwaith o fonitro ac adolygu holl bolisiau a gweithdrefnau'r coleg.
- Sicrhau bod y Gymraeg wedi cael ei hystyried ym mhob penderfyniad strategol trwy Grŵp Strategol UDRh y coleg.

Astudiaeth achos 1 - Asesiad Effaith ar y Gymraeg

Gwnaethom adolygu Asesiad Effaith ar y Gymraeg y coleg yng ngoleuni arweiniad a gynhyrchodd Comisiynydd y Gymraeg a chanlyniad Tribiwnlys y Gymraeg yn achos Cyngor Abertawe yn erbyn Comisiynydd y Gymraeg. O ganlyniad i hynny, cynhaliwyd Asesiadau Effaith cadarn i sicrhau bod pob penderfyniad a pholisi'n cael eu craffu a'u herio'n addas os oes angen.

Gweithredoedd ar gyfer 2023/24

- Parhau i sicrhau fod y Gymraeg yn cael ei hystyried ym mhob penderfyniad polisi.

Safonau Gweithredu

Mae'r adran hon yn berthnasol i safonau 105-153 a safonau atodol 175-180 sy'n cynnwys hyrwyddo a hwyluso defnyddio'r Gymraeg yn ein prosesau mewnol ac annog rhagor o staff i ddefnyddio'r iaith yn fewnol.

Er mwyn adeiladu ar arferion da sefydledig yn ystod y cyfnod adrodd, rydym wedi:

- Cynnal asesiad o ran sgiliau'r Gymraeg ar gyfer pob swydd newydd neu swydd wag gyda phob swydd yn cael ei hysbysebu gyda sgiliau'r Gymraeg yn hanfodol neu'n ddymunol. Yn y cyfnod adrodd, hysbysebwyd 18 swydd gyda'r Gymraeg yn hanfodol, a 306 swydd gyda'r Gymraeg yn ddymunol.
- Sicrhau bod sgiliau iaith staff a'u dewis iaith yn cael eu cofnodi ar y system adnoddau dynol (AD) fewnol, sy'n hwyluso cofnodi ac awdurdodi gwyliau ac absenoldebau o'r gwaith trwy gyfrwng y Gymraeg.
- Parhau i gyflwyno Rhaglen Dysgu Proffesiynol i Staff i gynyddu nifer y staff sydd â sgiliau Cymraeg yn unol â'r Dangosyddion Perfformiad Allweddol yn y strategaeth AD, yn ogystal â bodloni anghenion y strategaeth Cymraeg 2050 - gellir gweld cynnydd yn y data ar dudalen 7.
- Parhau i ofyn i bob aelod newydd o staff sydd heb unrhyw sgiliau Cymraeg ddilyn un o'r cyrsiau blasu 10 awr ar-lein y Ganolfan Dysgu Cymraeg Genedlaethol.
- Sicrhau bod staff a myfyrwyr Cymraeg eu hiaith yn hawdd i'w hadnabod drwy gynnwys y bathodyn iaith Gwaith ar ein cordynnau gwddf.

Astudiaeth achos 1 - Datblygu gweithlu dwyieithog

Cafodd y rhaglen Cymraeg Gwaith Addysg Bellach ei darparu'n llwyddiannus unwaith eto yn ystod y cyfnod adrodd gyda'r nod o uwchsgilio sgiliau iaith staff y coleg. Roedd darpariaeth Dysgu Cymraeg y coleg yn parhau i allu cyflawni swyddogaeth allweddol a chraidd i gefnogi hyn a defnyddiwyd arbenigedd a phrofiad tiwtoriaid Dysgu Cymraeg a Chymraeg Gwaith fel sail i'r rhaglen Dysgu Proffesiynol Cymraeg. Bu bron i 500 aelod o staff yn ymwneud â hyfforddiant iaith Gymraeg gan gynnwys hyfforddiant pwrpasol ar gyfer staff addysgu ar wreiddio'r Gymraeg mewn sesiynau cyfrwng Saesneg a sesiynau ymwybyddiaeth Cymraeg ar hawliau myfyrwyr ar gyfer timau cymorth busnes.

Astudiaeth achos 2 - Cynllun atgyfeirio gweithwyr

Cyflwynwyd Cynllun Atgyfeirio Gweithwyr lle talodd y coleg fonws cyflwyno i unrhyw gydweithiwr a oedd yn cyfeirio ymgeisydd a benodwyd yn barhaol i swydd 'anodd ei llenwi' gan gynnwys swyddi Cymraeg yn hanfodol. Ers cyflwyno'r cynllun hwn ym mis Chwefror 2023, cafodd 8 swydd ei llenwi trwy'r cynllun hwn, gyda 4 o'r rheiny yn swyddi Cymraeg yn hanfodol.

Gweithredoedd ar gyfer 2023/24

- Parhau i dargedu'r holl staff sydd heb unrhyw sgiliau Cymraeg a'u hannog a'u cefnogi i ddatblygu eu sgiliau Cymraeg.
- Cyflwyno cynllun mentora i gynnig cymorth i siaradwyr Cymraeg nad ydynt yn hyderus i gyflwyno'n ddwyieithog/darparu gwasanaethau dwyieithog.

Safonau Cadw Cofnodion

Mae'r adran hon yn cynnwys ein hymateb i safonau 154-162 a safonau atodol 181-182.

Rydym wedi cadw'r cofnodion a ganlyn:

- Nifer y cwynion a chopïau o unrhyw gwynion ysgrifenedig a gawsom ynglŷn â sut rydym wedi cydymffurfio â'r safonau, a'r iaith Gymraeg.
- Y camau a gymerwyd i sicrhau ein bod yn cydymffurfio â'r safonau llunio polisi.
- Nifer y staff sydd â sgiliau Cymraeg, a lefelau'r sgiliau hynny.
- Nifer y staff sydd wedi mynychu cyrsiau hyfforddi a ddarparwyd yn Gymraeg.
- Pob asesiad a gynhaliwyd ynghylch sgiliau Cymraeg ar gyfer swyddi newydd neu swyddi gwag.
- Nifer y swyddi a hysbysebwyd gyda sgiliau Cymraeg yn hanfodol, yn ddymunol a'r angen i ddysgu Cymraeg ar ôl penodi i'r swydd.

Cwynion

Ni dderbyniwyd cwynion yn ystod y cyfnod adrodd.

Llunio Polisiâu

Cynhaliwyd Asesiad Effaith ar Gydraddoldeb ar bob polisi newydd neu bolisi a oedd yn cael ei adolygu/ddiwygio, gan gynnwys yr effaith ar gyfleoedd i bobl ddefnyddio'r Gymraeg. Cynigiodd y Tîm Cymraeg farn arbenigol wrth asesu effeithiau newidiadau i bolisiau neu ailstrwythuro gwasanaethau.

Sgiliau Cymraeg Staff

Mae sgiliau llafar y siaradwyr Cymraeg wedi cynyddu dros y tair blynedd ddiwethaf, ond mae'r nifer sy'n rhugl wrth ddarllen ac ysgrifennu yn aros yr un fath fel y gwelir yn y tabl isod:

Rhuglder			
	Llafaredd	Ysgrifennu	Darllen
2020/21	13%	11%	13%
2021/22	14%	13%	14%
2022/23	16%	13%	14%

Fodd bynnag, mae nifer y staff sydd â sgiliau sylfaenol wedi cynyddu'n sylweddol o ganlyniad i gyflwyno ein rhaglen Hyfforddiant Cymraeg i Staff yn llwyddiannus a dynodi pob swydd newydd yn 'Gymraeg yn ddymunol'.

Sylfaenol			
	Llafaredd	Ysgrifennu	Darllen
2020/21	52%	39%	43%
2021/22	56%	44%	47%
2022/23	60%	50%	52%

Yn ystod y flwyddyn bu'r Adran AD yn gweithio gyda chyfarwyddiaethau ac adrannau'r colegau i sicrhau ein bod yn casglu ac asesu sgiliau iaith pob aelod o staff. Cafodd hyn ei fonitro'n fisol gan UDRh y coleg ac arweiniodd at gydymffurfiaeth lawn gyda data ar gael ar gyfer y 1382 o staff sy'n gyflogedig gan y coleg.

Mae data ar gyfer sgiliau Cymraeg staff yn y cyfarwyddiaethau / meysydd cymorth fel a ganlyn:

Llafaredd			
Cyfarwyddiaeth/Adran	Rhugl Lefelau 3 a 4	Sylfaenol Lefelau 1 a 2	Dim Sgiliau Lefel 0
Prif Weithredwr a Llywodraethiant	2	3	0
Gweithrediadau Corfforaethol a Masnachol (Ystadau, Cyllid, Systemau Gwybodaeth, Ansawdd, Technoleg a TG)	29	172	157
Profiadau Pobl a Diwylliant (AD, Gwasanaethau Dysgwyr, Gwasanaethau Llyfrgell, Marchnata a Derbyniadau)	21	127	43
Dysgu yn y Gwaith	20	95	16
Astudiaethau Academaidd	17	58	11
Y Sefydliad Technoleg	22	108	81
Sgiliau Bywyd ac Addysg Oedolion	18	114	28
Astudiaethau Technegol	36	117	9
Cyfathrebu Corfforaethol a'r Gymraeg	45	0	0
Gwasanaethau i Gwsmeriaid a Chymhorthwyr Personol	6	17	0
CYFANSWM	220	831	331
CANRAN	16%	60%	24%

Llythrennedd - Ysgrifennu			
Cyfarwyddiaeth/Adran	Rhugl Lefelau 3 a 4	Sylfaenol Lefelau 1 a 2	Dim Sgiliau Lefel 0
Prif Weithredwr a Llywodraethiant	1	4	0
Gweithrediadau Corfforaethol a Masnachol	25	148	184
Profiadau Pobl a Diwylliant	13	99	79
Dysgu yn y Gwaith	15	71	40
Astudiaethau Academaidd	14	82	5
Y Sefydliad Technoleg	15	87	110
Sgiliau Bywyd ac Addysg Oedolion	12	99	49
Astudiaethau Technegol	29	87	46
Cyfathrebu Corfforaethol a'r Gymraeg	45	0	0
Gwasanaethau i Gwsmeriaid a Chymhorthwyr Personol	6	15	2
CYFANSWM	175	692	515
CANRAN	13%	50%	37%

Llythrennedd - Darllen			
Cyfarwyddiaeth/Adran	Rhugl Lefelau 3 a 4	Sylfaenol Lefelau 1 a 2	Dim Sgiliau Lefel 0
Prif Weithredwr a Llywodraethiant	1	4	0
Gweithrediadau Corfforaethol a Masnachol	28	147	167
Profiadau Pobl a Diwylliant	20	98	83
Dysgu yn y Gwaith	17	80	29
Astudiaethau Academaidd	14	78	5
Y Sefydliad Technoleg	17	97	97
Sgiliau Bywyd ac Addysg Oedolion	14	105	41
Astudiaethau Technegol	32	99	41
Cyfathrebu Corfforaethol a'r Gymraeg	45	0	0
Gwasanaethau i Gwsmeriaid a Chymhorthwyr Personol	6	15	2
CYFANSWM	194	723	465
CANRAN	14%	52%	34%

Hyfforddiant Cyfrwng Cymraeg

Cofnodwyd nifer y staff a fu ar gyrsiau hyfforddi trwy gyfrwng y Gymraeg, yn ogystal â nifer y staff a fynychodd cyrsiau Cymraeg.

Cwrs	Dyddiad	Nifer	Nifer y staff a gwblhaodd y cwrs yn Gymraeg
Diogelu Data	Awst 2022 - Gorffennaf 2023	603	13
Cydraddoldeb ac Amrywiaeth	Awst 2022 - Gorffennaf 2023	610	8
Diogelu	Awst 2022 - Gorffennaf 2023	1119	19
GDPR	Awst 2022 - Gorffennaf 2023	580	8

Hyfforddiant y Gymraeg

Gweithredwyd rhaglen hyfforddi staff i gynnwys datblygu sgiliau iaith Gymraeg ac ymwybyddiaeth iaith.

Cwrs	Dyddiad	Nifer
Asesiad ar Arferion yr Ystafell Ddosbarth - TGAU, UG, Safon Uwch	Awst 2022 - Gorffennaf 2023	4
Ymwybyddiaeth o'r Gymraeg - sesiynau ychwanegol	Awst 2022 - Gorffennaf 2023	94
Cyrsiau prif ffrwd Dysgu Cymraeg - Mynediad i Hyfedredd, a Chodi Hyder	Awst 2022 - Gorffennaf 2023	22
Diwylliant Cymru - Traddodiadau ac Arferion yng Nghymru	Awst 2022 - Gorffennaf 2023	4
Cynllun Cymraeg Gwaith AB	Awst 2022 - Gorffennaf 2023	40
Cyrsiau Dysgu Cymraeg yn y Gymuned	Awst 2022 - Gorffennaf 2023	14
Cwrs ar-lein 10 awr	Awst 2022 - Gorffennaf 2023	156
Sgiliaith - Ymwybyddiaeth iaith yng Nghyd-destun Addysg yng Nghymru	Awst 2022 - Gorffennaf 2023	13
Ymarfer Cyfieithu a Golygu	Awst 2022 - Gorffennaf 2023	2
Ymgorffori'r Gymraeg	Awst 2022 - Gorffennaf 2023	136
	CYFANSWM	485

Asesu iaith ar gyfer swyddi gwag neu swyddi newydd

Aseswyd yr angen am sgiliau Cymraeg ar gyfer pob swydd wag neu swydd newydd.

Swyddi gyda'r Gymraeg yn hanfodol / dymunol

Hysbysebwyd pob swydd gyda sgiliau Cymraeg naill ai'n hanfodol neu'n ddymunol, fel a ganlyn:

Cymraeg yn Hanfodol	18
Cymraeg yn Ddymunol	306

Penodwyd siaradwyr Cymraeg rhugl i'r holl swyddi Cymraeg yn hanfodol.



**ADRODDIAD
BLYNYDDOL
SAFONAU'R
GYMRAEG
1 AWST 2022 -
31 GORFFENNAF
2023**



WWW.CAMBRIA.AC.UK