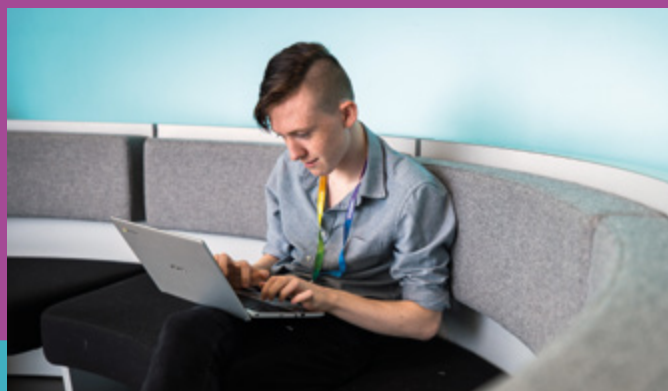


# ADRODDIAD BLYNYDDOL AR GYDRADDOLDEB

2023-24



# Cynnwys

---

<b>1. Ynghylch y Coleg</b>	<b>03</b>
<b>2. Cydraddoldeb ac Amrywiaeth yng Ngholeg Cambria</b>	<b>03</b>
<b>3. Y Gyfraith</b>	<b>04</b>
<b>4. Ein Pobl</b>	<b>06</b>
<b>5. Ein Haddewid</b>	<b>18</b>
<b>6. Ein Cynlluniau</b>	<b>19</b>
<b>7. Ein Cynnydd</b>	<b>20</b>

# 1.1. Ynghylch y Coleg

**Mae Coleg Cambria wedi sefydlu ei hun yn gyflym fel darparwr addysg blaenllaw yn y DU. Prif flaenoriaeth y Coleg yw darparu addysgu a dysgu rhagorol, er mwyn ymestyn, herio ac ysbrydoli pob dysgwr i archwilio a chyflawni eu llawn botensial.**

Yn un o'r colegau mwyaf yn y DU, mae gan Goleg Cambria 6,300 o fyfyrwyr llawn amser a 6,500 o ddsygwyr rhan-amser. Ar draws ei chwe safle, mae Cambria yn cynnig amrywiaeth eang o gyrsiau llawn amser a rhan-amser gan gynnwys Safon Uwch, cymwysterau galwedigaethol, rhaglenni Cymraeg i Oedolion ac Addysg Uwch. Gan weithio mewn partneriaeth â dros 1,000 o gyflogwyr, mae'r Coleg hefyd yn cynnig llawer o gyfleoedd Prentisiaeth a Hyfforddeiaeth gyda chysylltiadau cryf â chyflogaeth leol.

Wedi'i leoli ar ffin Gogledd Ddwyrain Cymru, mae Cambria yn cynnig cyfleusterau o'r radd flaenaf gan ddefnyddio technoleg flaenllaw i hwyluso arddulliau dysgu newydd a diwallu anghenion busnes. Mae rhaglen fuddsoddi ddeinamig y Coleg yn ei ystadau a'i adnoddau yn canolbwyntio'n gryf ar wella profiad y dysgwr. Rydym yn gosod ein myfyrwyr wrth wraidd popeth a wnawn ac yn ymfalchio mewn darparu profiad dysgu personol o ansawdd uchel. Mae ymgysylltiad ac uchelgais ar draws y Coleg yn gryf, gyda boddhad myfyrwyr a staff i'w weld yn glir yn y canlyniadau cadarnhaol i'n harolwg.

## 2. Cydraddoldeb ac Amrywiaeth yng Ngholeg Cambria

**Mae Cydraddoldeb, Amrywiaeth a Chynhwysiant yn gyfrifoldeb ar y cyd ledled Coleg Cambria. Mae gennym oll ddealltwriaeth a dyletswydd i gynnal cydraddoldeb ac amrywiaeth i greu coleg cwbl gynhwysol i bawb. I greu diwylliant coleg cynhwysol, mae gennym strwythurau, polisiau a phrosesau wedi eu sefydlu i sicrhau gwaredu anffafiaeth, aflonyddu ac erledigaeth; hyrwyddo cydraddoldeb cyfleoedd; a meithrin perthnasoedd da yn ein cymuned.**

Dylai pob agwedd ar ein sefydliad o'r staff, i'r dysgwyr, i'r llywodraethwyr, i'r rhanddeiliaid ddeall ein hymrwymiad a'n hymagwedd at gydraddoldeb, amrywiaeth a chynhwysiant. Bydd ein holl gymuned Coleg Cambria yn cynrychioli ein natur gynhwysol.

Mae'r Gorfforaeth (Bwrdd y Llywodraethwyr) yn cydnabod ei chyfrifoldeb am gydraddoldeb ac amrywiaeth ac mae'n dirprwyo'r cyfrifoldeb cyffredinol am sicrhau bod rhwymedigaethau cyfreithiol a pholisiau yn cael eu bodloni i'r Prif Weithredwr. Mae'r Adroddiad Blyneddol ar Gydraddoldeb ac Amrywiaeth a gyflwynir i'r llywodraethwyr yn gweithredu fel dull monitro pwysig yn ogystal â sicrhau atebolrwydd.

Mae'r Dirprwy Brif Weithredwr (Profiadau Pobl a Diwylliant) yn cadeirio'r Pwyllgor Cydraddoldeb ac Amrywiaeth sydd ag aelodau o ledled y coleg. Mae'r grŵp hwn yn gyfrifol am:

- Adolygu a chynghori ar bolisiau Cydraddoldeb ac Amrywiaeth
- Craffu a monitro cynnydd amcanion cydraddoldeb
- Rhoi sylwadau ar fentrau sy'n ymwneud â hyrwyddo Cydraddoldeb ac Amrywiaeth

Mae gennym nifer o grwpiau ffocws hefyd, y mae iddynt swyddogaeth bwysig i gynorthwyo'r coleg i gyflawni diwylliant cynhwysol. Mae gan y coleg Gydlynedd Cydraddoldeb ac Amrywiaeth pwrpasol ei hun hefyd, sy'n gyfrifol am roi cyngor a chymorth yn ogystal â gosod cynlluniau a monitro cynnydd.

## 3. Y Gyfraith

---

**Mae Deddf Cydraddoldeb 2010 yn cyflwyno un Ddyletswydd Cydraddoldeb y Sector Cyhoeddus (y PSED) i ddisodli'r ddyletswyddau cydraddoldeb hil, anabledd a rhywedd a oedd yn bodoli eisoes. Mae'r Ddeddf yn gwahardd gwahaniaethu mewn cyflogaeth, addysg a darparu nwyddau a gwasanaethau mewn perthynas â naw o Nodweddion Gwarchodedig sydd fel a ganlyn:**

- Oedran
- Anabledd
- Ailbennu rhywedd
- Priodas a phartneriaeth sifil
- Beichiogrwydd a mamolaeth
- Hil
- Crefydd neu gred
- Rhyw
- Cyfeiriadedd rhywiol

Mae'r Ddeddf yn disgrifio meithrin perthnasoedd da fel mynd i'r afael â rhagfarn a hyrwyddo dealltwriaeth rhwng pobl sydd â nodwedd warchodedig a'r rhai nad oes ganddynt nodwedd warchodedig. Efallai bydd cyflawni'r ddyletswydd yn cynnwys trin rhai pobl yn fwy ffafriol nag eraill, cyn belled nad yw hynny'n mynd yn groes i ddarpariaethau eraill yn y Ddeddf.

Felly yn syml, nid yw 'cydraddoldeb' yn golygu trin pawb yr un fath. Mae'n golygu deall a mynd i'r afael â'r gwahanol rwystrau i gyfle cyfartal y mae gwahanol bobl yn eu hwynebu, fel bod pawb yn cael cyfle teg i gyflawni eu potensial. Nod cyffredinol y ddyletswydd cydraddoldeb yw sicrhau bod cydraddoldeb yn cael ei brif ffrydio i waith y coleg, a dylai hynny yn ei dro arwain at ddarparu gwasanaethau a chanlyniadau yn fwy priodol, gan ystyried cefndiroedd unigolion.

Mae'r ddyletswydd yn adeiladu ar y ddyletswyddau blaenorol o ran rhywedd, hil ac anabledd. Mae'n cynrychioli newid sylweddol mewn dull gweithredu, o fframwaith cyfreithiol a oedd yn dibynnu ar bobl unigol yn cwyno am wahaniaethu, i gyd-destun lle mae'r sector cyhoeddus yn dod yn asiant newid rhagweithiol.

Mae'r llywodraeth a'r Comisiwn Cydraddoldeb a Hawliau Dynol wedi ei gwneud yn glir bod yn rhaid i gyrrff cyhoeddus, gan gynnwys colegau addysg bellach, brif ffrydio cydraddoldeb yn eu swyddogaethau mewnol ac allanol, ac mae'r ddyletswydd yn darparu dull i fynd i'r afael â gwahaniaethu sefydliadol mewn polisïau, arferion a gweithdrefnau.

Mae'r Ddeddf yn egluro bod rhoi sylw dyledus i hyrwyddo cydraddoldeb yn cynnwys:

- Diddymu neu leihau'r anfanteision a brofir gan bobl oherwydd eu nodweddion gwarchodedig
- Gweithredu i ddiwallu anghenion pobl o grwpiau gwarchodedig lle mae'r rhain yn wahanol i anghenion pobl eraill
- Annog pobl â nodweddion gwarchodedig i gymryd rhan mewn bywyd cyhoeddus neu mewn gweithgareddau eraill lle mae eu cyfranogiad yn anghymesur o isel.

Mae Coleg Cambria wedi ymrwymo i'r egwyddorion hyn o brif ffrydio cydraddoldeb ac mae'n croesawu'r newidiadau deddfwriaethol hyn. Rydym yn deall y bydd prif ffrydio materion cydraddoldeb yn sicrhau ein bod yn cyflawni ein nodau mewn modd mwy ystyrlon, a fydd yn cyrraedd pob grŵp yn ein cymuned yn fwy effeithiol.

---

Ym mis Ebrill 2011, gweithredwyd Dyletswydd Cydraddoldeb y Sector Cyhoeddus Unigol fel rhan o Ddeddf Cydraddoldeb 2010. Yn yr un mis, cyflwynodd Llywodraeth Cymru reoliadau i weithredu cyfres o ddyletswyddau penodol i fod yn sail i'r ddyletswydd gyffredinol; sef:

- Cyhoeddi amcanion cydraddoldeb erbyn 2 Ebrill 2014, sydd i'w hadolygu bob 4 blynedd,
- Cyhoeddi datganiad sy'n nodi'r camau a gymerodd neu'n bwriadu eu cymryd i gyflawni pob amcan, a'r amserlen i'w cyflawni,
- Monitro cynnydd ac effeithlonrwydd y camau a gymerwyd,
- Canfod, ceisio a lle bo hynny'n briodol, cyhoeddi gwybodaeth y gellir ei defnyddio i fesur p'un a yw'r ddyletswydd gyffredinol yn cael ei chyflawni,
- Cynnal a chyhoeddi asesiadau effaith sy'n dangos sut mae ei bolisiau a'i arferion cyfredol ac arfaethedig yn effeithio ar allu'r sefydliad i gydymffurfio â'r ddyletswydd gyffredinol,
- Casglu a chyhoeddi data gweithwyr penodol yn flynyddol, drwy gyfeirio at nodweddion gwarchoddedig er mwyn hybu dealltwriaeth gweithwyr o'r dyletswyddau cyffredinol a phenodol.

# 4. Ein Pobl

## Ffynonellau Gwybodaeth

Casglwyd ein data staff ar 22 Medi 2023. Mae ein data dysgwyr yn adlewyrchu blwyddyn academaidd 22/23 ac yn adlewyrchu nifer y dysgwyr yn y flwyddyn academaidd honno.

Casglwyd data myfyrwyr ar grefydd, cyfeiriadedd rhywiol ac ailbennu rhywedd trwy ein harolwg LIFE, yr ymatebodd <25% o ddysgwyr AB iddo. Mae yna fymryn o wahaniaeth rhwng data cofrestru a data LIFE, yn debygol oherwydd newidiadau mewn hunaniaeth yn ystod y cwrs.

Roedd yr holl ddata yn gywir ar adeg ysgrifennu'r adroddiad hwn ac o ganlyniad gall fod yn wahanol i'r hyn a adroddwyd yn flaenorol. Ceir manylion ein cynlluniau i wella dulliau casglu data a'r nifer sy'n cymryd rhan mewn arolygon mewn adrannau yn nes ymlaen.

## EIN STAFF

Rhywedd	Rheolwyr	Cymorth Busnes	Academaidd	Cyfanswm y Staff
Gwryw	33	281	221	535
Benyw	59	516	271	846

## Oedran

	Rheolwyr	Cymorth Busnes	Academaidd	Cyfanswm y Staff
16-19	0	10	1	11
20-29	0	91	13	104
30-39	11	184	94	289
40-49	35	166	138	339
50-59	37	208	182	427
60-69	8	122	63	193
70+	0	16	5	21

Ailbennu Rhywedd	Rheolwyr	Cymorth Busnes	Academaidd	Cyfanswm y Staff
Do	1	10	6	17
Naddo	88	757	478	1323
Gwell Gennyf Beidio â Dweud	2	30	12	44

---

## Cyfeiriadedd Rhywiol

	Rheolwyr	Cymorth Busnes	Academaidd	Cyfanswm y Staff
Heterorywiol	75	601	347	1023
Hoyw neu Lesbiad	6	15	10	31
Deurywiol	1	10	2	13
Arall	0	6	0	6
Gwell Gennyf Beidio â Dweud	9	165	137	311

## Anabledd

	Rheolwyr	Cymorth Busnes	Academaidd	Cyfanswm y Staff
Dim Anabledd	87	756	463	1306
Anabledd	4	41	33	78

## Crefydd

	Rheolwyr	Cymorth Busnes	Academaidd	Cyfanswm y Staff
Cristion	48	310	165	523
Anffyddiwr	2	15	9	26
Bwdhydd	0	3	2	5
Mwslim	0	1	0	1
Dim Ymlyniad Crefyddol	29	290	152	471
Arall	0	10	5	15
Gwell Gennyf Beidio â Dweud	12	168	162	342

## 4. Ein Pobl

### Hil

	Rheolwyr	Cymorth Busnes	Academaidd	Cyfanswm y Staff
Gwyn - Prydeinig	77	581	397	1055
Gwyn - Cymreig	11	121	59	191
Gwyn - Seisnig/ Gwyddelig/ Albanaidd/Gwyddelig Gogledd Iwerddon	2	24	9	35
Gwyn - Arall	1	21	12	34
Asiaidd / Asiaidd Prydeinig - Indiaidd	0	3	1	4
Asiaidd / Asiaidd Prydeinig- Pacistanaidd	0	0	0	0
Asiaidd / Asiaidd Prydeinig - Tsieineaidd	0	3	1	4
Asiaidd / Asiaidd Prydeinig - Arall	0	1	0	1
Du / Du Prydeinig - Affricanaidd	0	4	2	6
Du / Du Prydeinig - Caribïaidd	0	0	1	1
Cymysg / Cymysg Brydeinig - Asiaidd	0	3	1	4
Cymysg / Cymysg Brydeinig - Affricanaidd Du	0	1	0	1
Cymysg / Cymysg Brydeinig - Caribïaidd Du	0	1	1	1
Cymysg / Cymysg Brydeinig - Arall	0	4	1	5
Arall / Prydeinig Arall - Arabaidd	0	1	0	1
Arall	0	3	1	4
Gwell Gennyf Beidio â Dweud	0	25	10	35



## EIN DYSGWYR: ADDYSG BELLACH

### Nodweddion Dysgwyr yn 2022/23 - Casglwyd adeg cofrestru

Rhywedd	% o'r boblogaeth myfyrwyr AB
Gwryw	52
Benyw	47
Arall	1

Anabledd	% o'r boblogaeth myfyrwyr AB
Anhwyllder ar y Sbectrwm Awstistig	4
Ymddygiadol, Cymdeithasol ac Emosiynol	3
Dim Anabledd	77
Anhawster Dysgu Cyffredinol	<1
Nam ar y Clyw	<1
Gwybodaeth wedi'i Gwrthod	<1
Anawsterau Dysgu Cymedrol	<1
Nam Amlsynhwyrdd	<1
Anawsterau Corfforol a/neu Feddygol	2
Anawsterau Dysgu Dwys a Lluosog	<1
Hunanddatganedig ond y math yn anhysbys/heb ei ddatgan	<1
Anawsterau Dysgu Difrifol	<1
Anawsterau Lleferydd, Iaith a Chyfathrebu	<1
Anhawster Dysgu Penodol - Anhwyllder Diffyg Canolbwyntio a Gorfywiogrwydd	4
Anhawster Dysgu Penodol - Dyscalwlia	<1
Anhawster Dysgu Penodol - Dyslecsia	6
Anhawster Dysgu Penodol - Dyspracsia	<1
Anhysbys	<1
Nam ar y Golwg	<1

## 4. Ein Pobl

### Ethnigrwydd

	% o'r boblogaeth myfyrwyr AB
Unrhyw Gefndir Gwyn arall	2
Arabaidd	<1
Asiaidd - Bangladeshaidd	<1
Asiaidd - Indiaidd	<1
Asiaidd - Pacistanaidd	<1
Du - Affricanaidd	<1
Du - Caribïaidd	<1
Tsieineaidd	<1
Gwybodaeth wedi'i Gwrthod	<1
Gwyddelig	<1
Cymysg - Gwyn ac Asiaidd	<1
Cymysg - Gwyn a Du Affricanaidd	<1
Cymysg - Gwyn a Du Caribïaidd	<1
Cefndir Asiaidd Arall	<1
Cefndir Du Arall	<1
Cefndir Ethnig Arall	<1
Cefndir Cymysg Arall	<1
Anhysbys	10
Cymreig/Seisnig/Albanaidd/Gwyddelig Gogledd Iwerddon/Prydeinig	34
Gwyn	50

### Oedran

	% o'r boblogaeth myfyrwyr AB
16-18	50
19-24	12
25+	38

---

## Amddifadedd

	% o'r boblogaeth myfyrwyr AB
1-2	14
3-4	21
5-6	15
7-8	20
9-10	20

## EIN DYSGWYR: ADDYSG BELLACH

Nodweddion Dysgwyr yn 2022/23 - Casglwyd yn yr arolwg LIFE yn y Tymor Cyntaf

## Crefydd

	% o LIFE wedi'i gwblhau
Anffyddiwr	39
Ysbrydol Ond Heb Fod yn Grefyddol	9
Arall	12
Gwell Gennyf Beidio â Dweud	13
Bwdhydd	<1
Iddewig	<1
Mwslim	1
Hindŵ	<1
Cristion	17
Sïc	<1
Dyneiddiwr	<1
Agnostig	5

## 4. Ein Pobl

---

### Cyfeiriadedd Rhywiol

	% o LIFE wedi'i gwblhau
Strêt / Heterorywiol	73
Dyn Hoyw	1
Dynes Hoyw / Lesbiad	2
Deurywiol	8
Panrywiol	3
Anrhywiol	1
Cwiar	1
Arall	1
Gwell Gennyf Beidio â Dweud	5

### Hunaniaeth Drawsryweddol

	% o LIFE wedi'i gwblhau
Dyn Traws	2
Dynes Draws	1
Anneuaid	10

## EIN DYSGWYR: ADDYSG UWCH

### Nodweddion Dysgu AU yn 2022/23 - Casglwyd adeg cofrestru

Rhywedd	% o boblogaeth y myfyrwyr AU
Benyw	34
Gwryw	66
Arall	0

Anabledd	% o boblogaeth y myfyrwyr AU
Anhwyllder ar y Sbectrwm Awstistig	<1
Ymddygiadol, Cymdeithasol ac Emosiynol	<1
Dim Anabledd	87
Anhawster Dysgu Cyffredinol	0
Nam ar y Clyw	<1
Gwybodaeth wedi'i Gwrthod	0
Anawsterau Dysgu Cymedrol	<1
Nam Amlsynhwyrdd	0
Anawsterau Corfforol a/neu Feddygol	1.6
Anawsterau Dysgu Dwys a Lluosog	0
Hunanddatganedig ond y math yn anhysbys/heb ei ddatgan	3
Anawsterau Dysgu Difrifol	0
Anawsterau Lleferydd, Iaith a Chyfathrebu	0
Anhawster Dysgu Penodol - Anhwyllder Diffyg Canolbwyntio a Gorfywiogrwydd	<1
Anhawster Dysgu Penodol - Dyscalcwlia	0
Anhawster Dysgu Penodol - Dyslecsia	6
Anhawster Dysgu Penodol - Dyspracsia	<1
Anhysbys	0
Nam ar y Golwg	<1

## 4. Ein Pobl

### Ethnigrwydd

	% o boblogaeth y myfyrwyr AU
Unrhyw Gefndir Gwyn Arall	1
Arabaidd	<1
Asiaidd - Bangladeshaidd	<1
Asiaidd - Indiaidd	<1
Asiaidd - Pacistanaidd	<1
Du - Affricanaidd	<1
Du - Caribiaidd	0
Tsieineaidd	<1
Gwybodaeth wedi'i Gwrthod	<1
Gwyddelig	0
Cymysg - Gwyn ac Asiaidd	<1
Cymysg - Gwyn a Du Affricanaidd	<1
Cymysg - Gwyn a Caribiaidd Du	<1
Cefndir Asiaidd Arall	0
Cefndir Du Arall	0
Cefndir Ethnig Arall	0
Cefndir Cymysg Arall	<1
Anhysbys	6
Cymreig/Seisnig/Albanaidd/Gwyddelig Gogledd Iwerddon/Prydeinig	55
Gwyn	33

### Oedran

	% o boblogaeth y myfyrwyr AU
16-18	19
19-24	48
25+	33

---

## Amddifadedd

	% o boblogaeth y myfyrwyr AU
1-2	3
3-4	12
5-6	13
7-8	22
9-10	21

## DYSGU YN Y GWAITH

### Nodweddion Dysgwyr DyyG yn 2022/23 - Casglwyd adeg cofrestru

## Rhywedd

	% o boblogaeth myfyrwyr DyyG
Benyw	39
Gwryw	61
Arall	<1

## Oedran

	% o boblogaeth myfyrwyr DyyG
16-18	30
19-24	33
25+	37

## Amddifadedd

	% o boblogaeth myfyrwyr DyyG
1-2	8
3-4	17
5-6	16
7-8	24
9-10	21

## 4. Ein Pobl

### Anabledd

	% o boblogaeth myfyrwyr DdyG
Anhwylder ar y Sbectrwm Awtistig	<1
Ymddygiadol, Cymdeithasol ac Emosiynol	<1
Dim Anabledd	84
Anhawster Dysgu Cyffredinol	<1
Nam ar y Clyw	<1
Gwybodaeth wedi'i Gwrthod	<1
Anawsterau Dysgu Cymedrol	<1
Nam Amlsynhwyrdd	<1
Anawsterau Corfforol a/neu Feddygol	<1
Anawsterau Dysgu Dwys a Lluosog	<1
Hunanddatganedig ond y math yn anhysbys/heb ei ddatgan	4
Anawsterau Dysgu Difrifol	<1
Anawsterau Lleferydd, Iaith a Chyfathrebu	<1
Anhawster Dysgu Penodol - Anhwylder Diffyg Canolbwyntio a Gorfywiogrwydd	1
Anhawster Dysgu Penodol - Dyscalwlia	<1
Anhawster Dysgu Penodol - Dyslecsia	6
Anhawster Dysgu Penodol - Dyspracsia	<1
Anhysbys	1
Nam ar y Golwg	<1



## Ethnigrwydd

	% o boblogaeth myfyrwyr DdyG
Unrhyw Gefndir Gwyn arall	7
Arabaidd	<1
Asiaidd - Bangladeshaidd	<1
Asiaidd - Indiaidd	<1
Asiaidd - Pacistanaidd	<1
Du - Affricanaidd	<1
Du - Caribïaidd	<1
Tsieineaidd	<1
Gwybodaeth wedi'i Gwrthod	<1
Gwyddelig	<1
Cymysg - Gwyn ac Asiaidd	<1
Cymysg - Gwyn a Du Affricanaidd	<1
Cymysg - Gwyn a Du Caribïaidd	<1
Cefndir Asiaidd Arall	<1
Cefndir Du Arall	<1
Cefndir Ethnig Arall	<1
Cefndir Cymysg Arall	<1
Anhysbys	<1
Cymreig/Seisnig/Albanaidd/Gwyddelig Gogledd Iwerddon/Prydeinig	75
Gwyn	20

## 5. Ein Haddewid

---

**Mae Coleg Cambria wedi ymrwymo i greu lle gwirioneddol gynhwysol a chyfartal i'n cymuned i gyd. Rydym yn deall bod yn rhaid i gynhwysiant fod wrth wraidd yr hyn a wnawn.**

Rydym wedi creu dull newydd sbon o ymdrin â Chydraddoldeb ac Amrywiaeth yma yng Ngholeg Cambria. Mae'r dull hwn yn ymwneud â sicrhau bod ein holl staff, dysgwyr a rhanddeiliaid yn ymwybodol o'r cyfrifoldeb a rennir i gynnal cydraddoldeb; a bod gan bawb y wybodaeth, y ddealltwriaeth a'r gefnogaeth i wneud hyn.

O fewn y dull newydd hwn rydym wedi gosod nod i fod 'Y coleg mwyaf rhagweithiol yng Nghymru o ran cynhwysiant erbyn 2024'. Bydd hyn yn adfywio ein dull gweithredu i sicrhau bod cynhwysiant yn rhan annatod o bopeth a wnawn. Rydym yn cydnabod bod cydraddoldeb, amrywiaeth a chynhwysiant yn brosesau parhaus y mae'n rhaid i ni fod yn ymdrechu i wella arnynt drwy'r adeg. Gan hynny, rydym wedi lansio cynllun cam gweithredu newydd, a dull newydd o gefnogi ein gwaith yn y maes hwn.

## 6. Ein Cynlluniau

### Cynllun Gweithredu Cydraddoldeb ac Amrywiaeth 2022-2024

I gyd-fynd â'n nod newydd o fod 'Y coleg mwyaf rhagweithiol yng Nghymru o ran cynhwysiant erbyn 2024', rydym wedi datblygu Cynllun Gweithredu Cydraddoldeb ac Amrywiaeth 2022-2024 newydd. Crëwyd y cynllun gan ystyried y Cynllun Cydraddoldeb Strategol presennol, y gwaith yr ydym eisoes wedi'i gyflawni, a meysydd y gallwn wella arnynt yn ein dull gweithredu newydd. Mae'r cynllun gweithredu hwn yn nodi'r meysydd datblygu allweddol ar gyfer y coleg a'r camau gweithredu y byddwn yn eu gweithredu i wella cynhwysiant yn y meysydd hyn. Y meysydd allweddol hyn yw:

- Dull Gweladwy, Holistaidd a Chroestoriadol
- Polisiâu, Prosesau a Llywodraethiant
- Hyrwyddo Parch ac Atal Rhagfarn
- Ymrwymiad a Gwybodaeth
- Dysgu ac Addysg
- Profiadau Byw

### Amserlen Rhyddhau Adroddiadau a Chynlluniau

Fel yr adroddwyd ym mis Ebrill, i gefnogi ein dull gweithrediad newydd a'n hunanasesiad a'n cynllunio mewnol ein hunain, bydd Coleg Cambria yn newid amserlen rhyddhau'r Adroddiad Blynyddol ar Gydraddoldeb. O hyn ymlaen, bydd yr Adroddiad Blynyddol ar Gydraddoldeb yn cael ei ryddhau erbyn 1 Medi bob blwyddyn i adfyfrio ar y flwyddyn academaidd flaenorol. Bydd y rhain yn cael eu rhyddhau cyn y dyddiad cau cenedlaethol ar gyfer 1 Ebrill y flwyddyn ganlynol.

Byddwn hefyd yn newid enw'r Adroddiad Blynyddol ar Gydraddoldeb i'r Adroddiad Effaith ar Gydraddoldeb. Mae hyn er mwyn adlewyrchu ein ffocws ar fonitro ein camau gweithredu a'r effaith y maent wedi'i chael.

Bydd Cynllun Cydraddoldeb Strategol 2024-2028 yn cael ei ryddhau erbyn 1 Ebrill 2024. Byddwn wedyn yn darparu diweddariadau ar ein cynnydd bob blwyddyn yn yr Adroddiad Effaith ar Gydraddoldeb 23/24 i'w ryddhau ym mis Medi 2024.

Mae hyn yn golygu bod yr amserlen ryddhau gyfredol ac arfaethedig ar gyfer adroddiadau a chynlluniau Cydraddoldeb ac Amrywiaeth fel a ganlyn:

Adroddiad/Cynllun	Dyddiad Rhyddhau
Cynllun Gweithredu Cydraddoldeb ac Amrywiaeth*	1 Medi 2022
Cynllun Gweithredu Gwrth-hiliol 2022-2024	1 Ebrill 2023
Cynllun Cydraddoldeb Blynyddol 2022-2023 (#1)	1 Ebrill 2023
Cynllun Cydraddoldeb Blynyddol 2022-2023 (#2)	1 Medi 2023
Cynllun Cydraddoldeb Strategol 2024-2028**	1 Ebrill 2024
Adroddiad Effaith ar Gydraddoldeb 2023-2024	1 Medi 2024

\*cynllun dros dro a fydd yn cael ei ymgorffori yn y Cynllun Cydraddoldeb Strategol o 2024 ymlaen

# 7. Ein Cynnydd

Wrth i ni symud ymlaen i ddatblygiad ein Cynllun Cydraddoldeb Strategol newydd ar gyfer 2024-2028, byddwn yn darparu diweddariadau ar gyflawni ein camau gweithredu a nodir yn ein Cynllun Cydraddoldeb Strategol 2020-2024. Lle nad yw camau gweithredu wedi'u cwblhau, rydym yn bwriadu defnyddio'r meysydd hyn i lywio ein Cynllun Cydraddoldeb Strategol 2024-2028.

Yn ogystal, byddwn yn darparu diweddariadau ar gynnydd Blwyddyn Gyntaf ein Cynllun Gweithredu Cydraddoldeb ac Amrywiaeth. O Fedi 24/25 byddwn yn alinio ein holl waith cydraddoldeb o dan Gynllun Cydraddoldeb Strategol newydd 2024-2028.

## CYNLLUN CYDRADDOLDEB STRATEGOL 2020 - 2024 DIWEDDARIAD

### Amcan 1: Hygyrchedd i bawb

Cam Gweithredu	Diweddariad	Cynnydd
Datblygu cyfleoedd a lleoliadau gwaith â chymorth i bobl anabl.	Datblygu dau lwybr interniaeth â chymorth yn y gwaith i ddysgwyr yn SBA	CWBLHAWYD
Cadw at God Anghenion Dysgu Ychwanegol Cymru.	Mae Rheolwr ADY newydd wedi'i recriwtio i oruchwylio gweithrediad Cod Anghenion Dysgu Ychwanegol Cymru  Mae dwy rôl newydd (Arbenigwr CDP ac Arbenigwr Adolygu) wedi'u datblygu a'u recriwtio i gefnogi'r gwaith hwn  Rydym yn cynnal Arfer Statudol	CWBLHAWYD
Codi ymwybyddiaeth o effaith anabledau cudd ar gyfranogiad a chynhwysiant ym mywyd coleg.	Rydym yn cynnig hyfforddiant i feysydd cwricwlwm o amgylch ystafelloedd dosbarth cynhwysol sy'n codi ymwybyddiaeth o bresenoldeb anabledau anweledig a sut i gefnogi dysgwyr sy'n eu profi  Mae ymwybyddiaeth o'r ystod o anabledau anweledig wedi'i hymgorffori yn y Cwricwlwm Cydlynol sy'n cefnogi staff i ymgorffori cynhwysiant o fewn y cwricwlwm  Rydym wedi datblygu hyfforddiant ymwybyddiaeth o anabledau sy'n cael ei ddarparu i staff ar eu diwrnod ymsefydlu, ac o fewn ein diwrnodau DPP ar draws y coleg	CWBLHAWYD
Archwiliadau o adeiladau'r coleg i lywio cynllun gweithredu ar sut i wella mynediad i staff, myfyrwyr a rhanddeiliaid eraill.	Cynhaliwyd archwiliad o adeiladau'r coleg a datblygwyd cynllun gweithredu i gefnogi hyn	CWBLHAWYD

<p>Cynyddu nifer y staff a'r myfyrwyr sy'n cwblhau ffurflenni monitro Cydraddoldeb ac Amrywiaeth (CacA).</p>	<p>Cwblhawyd ffurflen monitro CacA gan y staff i gyd, a'u hannog i'w diweddarau yn rheolaidd</p> <p>Ym mlwyddyn academiaidd 22/23 fe wnaeth dysgwyr sy'n cwblhau'r ffurflen Cydraddoldeb ac Amrywiaeth fwy na dyblu yn sgil ei hymgorffori yn ein Harolwg LIFE</p>	<p>CWBLHAWYD</p>
--	--	------------------

## Amcan 2: Hyrwyddo Symudedd Cymdeithasol

Cam Gweithredu	Diweddariad	Cynnydd
<p>Datblygu cynlluniau i gefnogi cynnydd staff.</p>	<p>Mae Rhaglen Darpar Arweinwyr wedi cael ei datblygu</p> <p>Yn 23/24, roedd y Rhaglen Darpar Arweinwyr yn cadw 25% o lefydd ar gyfer staff o gefndiroedd heb gynrychiolaeth ddigonol e.e. LHDTC+, lleiafrif ethnig, anabl neu niwroamrywiol</p>	<p>CWBLHAWYD</p>
<p>Gweithredu mentora, hyfforddi a chynllunio llwyddiannus i gefnogi staff sydd â nodweddion gwarchoddedig i ffynnu o fewn y sefydliad.</p>	<p>Mae rhaglenni hyfforddi a mentora annibynnol ac integredig yn rhan o'r ddarpariaeth datblygu rheolwyr. Mae'r rhain yn cynnwys cymwysterau ffurfiol a sesiynau mewnol pwrpasol</p>	<p>CWBLHAWYD</p>
<p>Parhau i ddatblygu a gweithredu strategaethau i gynyddu cyfranogiad pobl o leiafrifoedd ethnig a phobl ag anableddau mewn prentisiaethau.</p>	<p>Hyrwyddo'r cymhorthdal cyflog i brentisiaid anabl er mwyn annog sylfaen cyflogwyr i gyflogi mwy o brentisiaid</p> <p>Mae staff DyyG wedi cymryd rhan mewn hyfforddiant ychwanegol yn ymwneud â chyflyrau penodol fel ASD</p>	<p>CWBLHAWYD</p>
<p>Parhau i herio stereoteipio rhyweddol mewn prentisiaethau.</p>	<p>Cyfranogi mewn astudiaethau achos i gefnogi hyn</p> <p>Cynhelir diwrnodau merched ym meysydd adeiladu/peirianeg mewn Sefydliadau Technoleg ar draws y safleoedd</p>	<p>CWBLHAWYD</p>
<p>Casglu a dadansoddi data ar holl nodweddion gwarchoddedig staff sydd wedi gadael y Coleg. Nodi camau gweithredu y mae angen eu rhoi ar waith i unioni unrhyw anghydbwysedd.</p>	<p>Cynhelir cyfweiliadau ymadael gan reolwyr erbyn hyn ac mae'r data'n cael ei gasglu'n ganolog gan AD</p> <p>Dadansoddir data cyfweiliadau ymadael gan Bartner Busnes AD a bydd yn ystyried dull seiliedig ar gydraddoldeb i ddeall y data</p>	<p>CWBLHAWYD</p>

## 7. Ein Cynnydd

<p>Casglu'r holl ddata disgyblu a chwyno gan bob nodwedd warchoddedig a, lle bo'n briodol, nodi camau gweithredu y mae angen eu rhoi ar waith i unioni unrhyw anghydbwysedd.</p>	<p>Mae'r holl ddata disgyblu a chwynion yn cael ei gasglu a nodweddion gwarchoddedig yn cael eu nodi</p>	<p>CWBLHAWYD</p>
<p>Nodi strategaethau cymorth ychwanegol a sicrhau bod dysgwyr ag anabledd a neu anhawster dysgu yn manteisio ar y cymorth a gynigir.</p>	<p>Caiff dysgwyr sydd â CDU/EHCP/LSP eu hadolygu mewn panel lle rydym yn asesu pa anghenion cymorth y gallwn eu darparu iddynt</p> <p>Rydym yn cynnal adolygiadau sy'n canolbwyntio ar yr unigolyn ar gyfer dysgwyr gyda chynlluniau i fonitro eu cynnydd a nodi meysydd i'w datblygu</p> <p>Rydym yn cynnig pontio pwrpasol i ddysgwyr sydd wedi gofyn am gymorth dysgu ychwanegol, neu gymorth iechyd meddwl</p>	<p>CWBLHAWYD</p>
<p>Lleihau'r bwlch cyrhaeddiad rhwng gwahanol grwpiau o ddysgwyr drwy sicrhau bod pob dysgwr yn cael yr un cyfle i lwyddo.</p>	<p>Mae bylchau rhwng gwahanol grwpiau o ddysgwyr yn cael eu holrhain a'u monitro ar ddangosfwrdd DICE</p> <p>Yn 21/22 rhoddwyd targed gorfodol i leihau bylchau cyrhaeddiad i bob maes o'r coleg; cyrhaeddodd 80% y targed</p>	<p>CWBLHAWYD</p>
<p>Gosod targedau unigol sy'n ymestyn, herio ac ysbrydoli pob dysgwr i gyflawni eu llawn potensial llawn a'u graddau gorau posibl.</p>	<p>Datblygwyd rhaglenni niwroamrywiol sy'n cefnogi dysgwyr ag anawsterau cymdeithasol a chyfathrebu yn benodol e.e. ASD. Cyflwynir eu sesiynau iddynt mewn lleoliad ystafell ddosbarth wedi'i theilwra ar eu cyfer</p> <p>Mae staff yn gweithio gyda dysgwyr sydd â chynlluniau i gefnogi eu targedau a'u canlyniadau o fewn y CDU a'r EHCP</p> <p>Ymgymerir â logiau RARPA ar gyfer dysgwyr mewn rhaglenni niwroamrywiol i'w galluogi i gyrraedd eu hamcanion eu hunain</p>	<p>CWBLHAWYD</p>
<p>Ehangu'r ystod o raglenni AU a chodi ymwybyddiaeth ohonynt o fewn cymunedau a gweithleoedd i dargeduo oedolion o ardaloedd degradd is.</p>	<p>Datblygwyd Cynllun Marchnata AU newydd i dargeduo dysgwyr o grwpiau heb gynrychiolaeth ddigonol yn ein darpariaeth addysg uwch</p> <p>Caiff monitro dysgwyr yn ôl amddifadedd ei adrodd i'r Pwyllgor Addysg Uwch a Mynediad bob tymor</p>	<p>CWBLHAWYD</p>

### Amcan 3: Llais a Dylanwad

Cam Gweithredu	Diweddariad	Cynnydd
Cynyddu nifer y bobl sydd â nodweddion gwarchoddedig ar y corff llywodraethu, er mwyn iddo fod yn fwy cynrychiadol o'r gymuned leol.	Ar ddiwedd 2022/23, roedd cydbwysedd rhywedd Bwrdd y Llywodraethwyr yn 10 gwryw (55.5%) ac 8 menyw (44.5%), sydd wedi cynyddu.  Diweddarwyd y ffurflen monitro Cydraddoldeb ac Amrywiaeth ar gyfer y llywodraethwyr i gyd-fynd â'r ffurflen monitro Cydraddoldeb ac Amrywiaeth staff.	CWBLHAWYD
Datblygu perthynas â chymunedau lleol a rhanddeiliaid allanol, yn enwedig y rhai sy'n cynrychioli grwpiau gwarchoddedig, i gyflawni'r amcanion cydraddoldeb.	Rydym wedi datblygu cysylltiadau ag elusennau, sefydliadau a grwpiau lleol sy'n cefnogi cydraddoldeb yn yr ardal leol e.e. EYST, Viva LHDTIC+, Pride Caer a Wrecsam  Fe wnaethom noddi Pride Caer, a gorymdeithio yn eu parêd gyda dros 60 o staff a myfyrwyr	CWBLHAWYD
Gweithio gyda'r corff staff a myfyrwyr ehangach i gynyddu ymgysylltiad, dylanwad a chyd-gynhyrchu yn ein hamcanion cydraddoldeb, amrywiaeth a chynhwysiant a'n cynlluniau gweithredu.	Rydym wedi datblygu system gynrychiolaeth cydraddoldeb staff a dysgwyr newydd i sicrhau bod profiad byw yn cael ei ymgorffori ym mhopeth rydym yn ei gynnig	CWBLHAWYD
Creu cyfleoedd i staff ymgysylltu â chymunedau a rhwydweithiau lleol, rhannu arfer gorau ac adeiladu cysylltiadau â grwpiau allanol.	Dechrau adeiladu cysylltiadau rhwng staff a chymunedau lleol  - Trip staff i ymweld â'r Mosg ar gyfer Ramadan - Mynychu Pride Caer	CWBLHAWYD

### Amcan 4: Dathlu Amrywiaeth

Cam Gweithredu	Diweddariad	Cynnydd
Parhau i wella amrywiaeth y gweithlu i adlewyrchu proffil ein myfyrwyr yn well, a mynd i'r afael â thangynrychiolaeth o grwpiau gwarchoddedig, yn enwedig yn swyddi rheoli'r Coleg.	Mae amrywiaeth y staff yn cael ei gofnodi a'i olrhain yn yr Adroddiad Blynyddol ar Gydraddoldeb  Ymgwymerwyd â phrosiect Recriwtio Cynhwysol i fynd i'r afael â'r rhwystrau rhag gwneud cais	CWBLHAWYD

## 7. Ein Cynnydd

Datblygu 'Polisi Trawsrywedol' sy'n hyblyg ac yn gefnogol i staff a myfyrwyr.	Datblygwyd polisi ar gyfer staff sy'n newid rhywedd yn y coleg, a chanllawiau i gefnogi myfyrwyr traws  Mae'r rhain yn cael eu hadolygu ym mlwyddyn academaidd 23/24  Mae staff Coleg Cambria yn cynrychioli Colegau Cymru ar grŵp ymgynghori Llywodraeth Cymru ar ddatblygu canllawiau i ysgolion i gefnogi dysgwyr traws ac anneuaid	CWBLHAWYD
Dathlu'r gwahaniaethau rhwng aelodau cymuned y Coleg gyda gweithredoedd, geiriau a delweddau, gan wneud yn fawr o amrywiaeth yn ei ystyr ehangaf.	Datblygwyd Ymgyrch 'Oeddech Chi'n Gwybod?' newydd i rannu ffeithiau a gwybodaeth am gymunedau allweddol  Datblygwyd deunyddiau marchnata yn benodol ar gyfer cymunedau allweddol e.e. LHDTC+	CWBLHAWYD
Cydlynu ymgyrchoedd a gweithgareddau i staff a myfyrwyr gynllunio, cyd-gynhyrchu ac arwain gweithgareddau sy'n herio ymddygiadau nad ydynt yn rhai cynhwysol.	Datblygwyd Grŵp Partneriaeth Staff a Dysgwyr fel rhan o Brosiect Parch  Ymgyrch 'Oeddech Chi'n Gwybod?' yn rhannu gwybodaeth a ffeithiau allweddol  Etholwyd Cynrychiolwyr Cydraddoldeb Myfyrwyr i gyfrannu at waith cydraddoldeb yn y coleg	CWBLHAWYD
Ymrwymo i fod yn gyflogwr Hyderus o ran Anableddau drwy ddatblygu a gweithredu cynllun gweithredu Hyderus o ran Anableddau.	Mae'r coleg yn gyflogwr Hyderus o Ran Anableddau  Mae ein rhaglen ASSCC yn cefnogi dealltwriaeth staff o niwroamrywiaeth a llesiant	CWBLHAWYD

### Amcan 5: Herio Gwahaniaethu

Cam Gweithredu	Diweddariad	Cynnydd
Nodi a gweithredu i fynd i'r afael â gwahaniaethau rhywedd, ethnigrwydd, cyflogau anabledd, gwahanu galwedigaethol a bylchau cyflogaeth.	Datblygwyd adroddiadau bwlch cyflog ar gyfer bylchau cyflog rhywedd, anabledd ac ethnigrwydd ac fe'u hadroddir i'r Pwyllgor Cyfathrebu a Diwylliant, a'r Pwyllgor Cydraddoldeb ac Amrywiaeth  Bydd camau gweithredu i wella bylchau yn cael eu datblygu	CWBLHAWYD
Cyhoeddi cynlluniau gweithredu i fynd i'r afael ag unrhyw fylchau cyflog a nodwyd ar draws nodweddion gwarchoddedig.	Bydd cynlluniau gweithredu yn cael eu datblygu a'u cyhoeddi i fynd i'r afael â'r bylchau cyflog sylweddol yn y coleg	CWBLHAWYD



Sicrhau bod cyflogwyr sydd wedi'u contractio gan y Coleg yn mynd i'r afael â'r uchod.	Y cam gweithredu i'w symud i waith yn y dyfodol yn mynd i'r afael â chyffredinolrwydd cynhwysiant mewn DyyG	
Cynnig gweithio hyblyg a rhan-amser ar gyfer pob swydd oni bai bod rheswm busnes dilys dros atal hynny.	Datblygwyd polisi a phroses gweithio hyblyg sydd ar waith i staff elwa ohono	CWBLHAWYD
Sicrhau bod archwiliadau cyflog cyfartal yn cael eu cynnal a gosod camau gweithredu priodol yn seiliedig ar ganfyddiadau.	Datblygwyd adroddiadau bwlch cyflog ar gyfer bylchau cyflog rhywedd, anabledd ac ethnigrwydd ac fe'u hadroddir i'r Pwyllgor Cyfathrebu a Diwylliant, a'r Pwyllgor Cydraddoldeb ac Amrywiaeth.  Bydd camau gweithredu i wella bylchau yn cael eu datblygu	CWBLHAWYD
Monitro ac adolygu mathau o gontract drwy nodweddion gwarchoddedig a nodi unrhyw feysydd i'w gweithredu.	Y cam gweithredu i'w symud i waith y dyfodol yn cefnogi amrywiaeth staff	
Casglu a dadansoddi gwybodaeth am holl nodweddion gwarchoddedig staff sydd wedi newid eu swydd yn y Coleg a, lle bo hynny'n briodol, nodi camau i'w gweithredu.	Cynnydd staff wedi'i fonitro mewn Adroddiadau Blynyddol ar Gydraddoldeb  Rhaglen Darpar Arweinwyr yn cadw 25% o lefydd ar gyfer pobl o gefndiroedd heb gynrychiolaeth ddigonol	CWBLHAWYD
Cynyddu nifer y myfyrwyr sydd â nodwedd warchoddedig sy'n cael mynediad i AU.	Ers blwyddyn academiaidd 19/20 mae cyfansoddiad dysgwyr AU wedi cynyddu fel a ganlyn:  - Mae dysgwyr o ethnigrwydd eraill wedi cynyddu 2.3% - Mae dysgwyr benywaidd wedi cynyddu 2.5%  Ni fu cynnydd mewn amddifadedd nac anabledd felly bydd hyn yn cael ei barhau mewn gwaith sy'n mynd rhagddo i gefnogi cydraddoldeb mewn addysg uwch	CWBLHAWYD
Adolygu a dadansoddi data hyfforddi a datblygu yn rheolaidd mewn perthynas â staff â nodweddion gwarchoddedig sy'n cael mynediad at hyfforddiant proffesiynol ac ystyried camau gweithredu priodol yn seiliedig ar ganfyddiadau.	Mae'r holl ddata hyfforddi a datblygu yn cael ei adrodd fel rhan o gylch Ansawdd y coleg. Mabwysiadwyd camau gweithredu fel cadw llefydd ar raglenni a mynediad mwy hyblyg i DPP	CWBLHAWYD

## 7. Ein Cynnydd

<p>Sicrhau bod hyfforddiant CacA yn cael ei adolygu a'i werthuso'n rheolaidd i sicrhau ei effeithiolrwydd parhaus a'i effaith gadarnhaol yn y gweithle.</p>	<p>Rhaid i'r staff i gyd gwblhau hyfforddiant CacA ar ôl cyrraedd</p> <p>Mae'r hyfforddiant hwn wedi cael ei adolygu a'i ddatblygu</p> <p>Mae rhagor o hyfforddiant CacA ar gael i'r staff i gyd fel rhan o'r 'Dull Graddedig at Hyfforddiant Cynhwysiant'</p>	<p>CWBLHAWYD</p>
---	--	------------------

### Amcan 6: Iechyd a Llesiant

Cam Gweithredu	Diweddariad	Cynnydd
<p>Ymgymryd â dadansoddiad o nodweddion gwarchoddedig cyfranogiad ac ymgysylltiad staff a myfyrwyr mewn mentrau llesiant ar draws y Coleg ac ystyried camau priodol ar ganfyddiadau.</p>	<p>Datblygwyd Arolwg LIFE i'n galluogi i ddeall nodweddion ein dysgwyr yn ogystal â monitro eu hanghenion cymorth a llesiant</p> <p>Rydym wedi datblygu ffurflenni adborth a monitro presenoldeb ar gyfer ein hybiau a'n gweithgareddau llesiant</p> <p>Rydym yn monitro ystadegau ar ein hatgyfeiriadau a'n sesiynau llesiant a fynychwyd</p> <p>Rydym yn darparu hyfforddiant staff a gweithdai haf ar gyfer pontio dysgwyr sy'n gysylltiedig â'u llesiant</p>	<p>CWBLHAWYD</p>
<p>Datblygu arferion rheoli effeithiol wrth ddelio â materion iechyd meddwl, gan gynnwys datblygu 'Polisi Llesiant Meddwl'.</p>	<p>Datblygwyd 'Polisi Iechyd Meddwl a Llesiant', sydd wrthi'n cael ei adolygu er mwyn ei gwblhau yn 2023</p> <p>Rydym wedi datblygu Agwedd Raddedig at Iechyd Meddwl i staff ac i ddysgwyr ar gyfer atgyfeirio effeithiol</p>	<p>CWBLHAWYD</p>
<p>Creu diwylliant o ddatgelu'n ddiogel ynghylch llesiant meddyliol ac annog cydbwysedd rhwng bywyd a gwaith.</p>	<p>Mae gennym Raglen Cymorth i Weithwyr</p> <p>Mae staff yn aml yn cyrchu ac yn defnyddio ein hybiau Llesiant</p> <p>Penodwyd tri Chynrychiolydd Llesiant i'r Undeb</p> <p>Rydym yn codi ymwybyddiaeth ac yn cynnal digwyddiadau ar Ddiwrnodau Iechyd Meddwl allweddol</p> <p>Mae proses atgyfeirio newydd ar gyfer Iechyd Meddwl ar EBS, yn ogystal â chynlluniau cymorth Iechyd Meddwl ar gyfer dysgwyr sydd hefyd ar gael ar EBS</p>	<p>CWBLHAWYD</p>

<p>Cydnabod y gellir dwysáu'r risg o fregusrwydd staff a myfyrwyr oherwydd nodweddion gwarchoddedig.</p>	<p>Nodir risg i ddysgwyr drwy broses atgyfeirio a phontio a rhoddir cymorth ac addasiadau priodol ar waith</p> <p>Rydym yn cefnogi staff i weithredu dull sy'n seiliedig ar drawma o reoli ystafell ddosbarth ac addasiadau rhesymol</p> <p>Rydym yn rhedeg rhaglen Cymorth Staff Ychwanegol Coleg Cambria sy'n rhoi cymorth i staff archwilio eu llesiant a'u niwroamrywiaeth eu hunain</p>	<p>CWBLHAWYD</p>
--	--	------------------

## DIWEDDARIAD AM Y CYNLLUN GWEITHREDU CYDRADDOLDEB AC AMRYWIAETH

Mae ein Cynllun Gweithredu Cydraddoldeb ac Amrywiaeth newydd yn nodi chwe maes gwaith allweddol yr ydym yn dymuno eu datblygu. Isod ceir diweddariadau ar y camau gweithredu a gyflawnwyd ym Mlwyddyn Gyntaf y Cynllun Gweithredu Cydraddoldeb ac Amrywiaeth. Mae'r cynllun hwn wedi'i rannu gan feysydd datblygu allweddol ar gyfer y coleg a byddwn yn rhoi ein cam gweithredu ar waith i wella cynhwysiant yn y meysydd hyn.

### Dull Gweithredu Gweladwy, Cyfannol a Chroestoriadol

Cam Gweithredu	Diweddariad	Cynnydd
<p>Dyfeisio Gwasanaeth Cyngor ar Gydraddoldeb wedi'i frandio ar gyfer staff a myfyrwyr</p> <p>Sefydlu adnoddau ar-lein a chyngor, canllawiau a chefnogaeth i'r gwasanaeth</p>	<p>Cydlynnydd Cydraddoldeb wedi cael hyfforddiant mewn Cyngor ac Arweiniad</p> <p>Mae gwasanaeth cyngor cydraddoldeb i staff a dysgwyr wedi cael ei ddatblygu a'i hyrwyddo</p> <p>Cyngor wedi'i hysbysebu mewn CacA yn cynnig cyfathrebiadau</p> <p>Datblygwyd system newydd ar gyfer storio nodiadau myfyrwyr</p> <p>Dechreuwyd cynnig cyngor i golegau AB eraill</p> <p>Diweddarwyd mewnwyd staff i gynnwys cwestiynau cyffredin ac adnoddau</p> <p>Sesiynau briffio staff ar amrywiaeth o bynciau cydraddoldeb allweddol e.e. Andrew Tate, Cwpan y Byd a Materion LHDTCT+</p> <p>Cyfathrebu â dysgwyr am bynciau cydraddoldeb allweddol e.e. Ilofruddiaeth Brianna Ghey, therapi trosi traws</p>	<p>CWBLHAWYD</p>
<p>Dadansoddi perfformiad yr adolygiad o adeiladau'r coleg o ran hygrychedd</p>	<p>Y CAM GWEITHREDU WEDI'I SYMUD I'R AIL FLWYDDYN</p>	

# 7. Ein Cynnydd

<p>Creu canllawiau ar gyfer ystadau ynghylch mynediad ac ymwybyddiaeth o safleoedd ffisegol</p>	<p>Y CAM GWEITHREDU WEDI'I SYMUD I'R AIL FLWYDDYN</p>	
<p>Datblygu cyfres o ymgyrchoedd ar gyfer staff a myfyrwyr i ganolbwyntio ar faterion cydraddoldeb allweddol</p>	<p>Ymgyrch 'Oeddech Chi'n Gwybod?' yn hyrwyddo ffeithiau a gwybodaeth am gydraddoldeb i fyfyrwyr, staff a'r cyhoedd</p> <p>Ymgyrch 'Oeddech Chi'n Gwybod?' wedi'i alinio â'r rhaglen i gael ei ymgorffori mewn Sesiynau Anogwyr Cynnydd</p>	<p>CWBLHAWYD</p>
<p>Amlygu mynychder presennol cynhwysiant mewn llwybrau nad ydynt yn rhai AB e.e. AU, DyyG, ESOL</p> <p>Ymgorffori'r tîm cynhwysiant (CacA, Iechyd Meddwl ac ADY) yn yr adrannau hyn i gefnogi eu gwaith</p> <p>Archwilio'r tîm cynhwysiant gan gynnig ystyried llwybrau nad ydynt yn rhai AB</p>	<p>Cynhaliwyd archwiliad iechyd trylwyr o'r ddarpariaeth Cydraddoldeb ac Amrywiaeth bresennol ar draws y coleg</p> <p>Dechreuwyd plymio'n gyfannol i'r modd y mae cydraddoldeb yn cael ei ffurfio o fewn darpariaeth nad yw'n AB e.e. DyyG, AU, ESOL</p> <p>Crëwyd tudalennau gwefan newydd i hysbysebu cymorth myfyrwyr i fyfyrwyr AU a DyyG</p> <p>Sefydlwyd 'Gweithgor ESOL' i asesu sut y gellir ymgorffori cefnogaeth gyffredinol o fewn ein cynnig ESOL</p>	<p>CWBLHAWYD</p>
<p>Cynyddu ein llais cyhoeddus ar faterion cydraddoldeb drwy rannu safbwyntiau ar faterion cenedlaethol</p> <p>Parhau i gyfrannu at sgysiau cenedlaethol ynghylch cydraddoldeb</p> <p>Parhau i gynnal rhwydweithiau a chysylltiadau</p>	<p>Rydym wedi cynrychioli AB wrth greu Canllawiau i Ysgolion a Cholegau Llywodraeth Cymru ar Weithio gyda Myfyrwyr Traws ac Anneuaidd</p> <p>Rydym wedi datblygu a chynnal cysylltiadau â staff sy'n gyfrifol am gydraddoldeb ac amrywiaeth ym mhob coleg arall yng Nghymru</p> <p>Mae aelodau staff allweddol yn rhan o Bwyllgor Cenedlaethol Cydraddoldeb ac Amrywiaeth Colegau Cymru</p> <p>Gweithio ar brosiect cydweithredol ar fynd i'r afael ag aflonyddu yn y sector</p> <p>Ymgynghorodd staff a dysgwyr ar gyfer adroddiad thematig Estyn ar aflonyddu rhywiol rhwng cyfoedion</p> <p>Fe wnaethom noddi Pride Caer, a gorymdeithio yn eu parêd gyda dros 60 o staff a myfyrwyr</p>	<p>CWBLHAWYD</p>

<p>Cynyddu presenoldeb materion cydraddoldeb yn ein cyfryngau cymdeithasol i gyd</p>	<p>Lansiwyd ymgyrch newydd o'r enw 'Oeddech Chi'n Gwybod?' sy'n canolbwyntio ar rannu gwybodaeth ar ddyddiadau cydraddoldeb allweddol trwy gydol y flwyddyn</p> <p>- Cydweithio rhwng adrannau allweddol e.e. cydraddoldeb, Cymraeg, caplaniaeth</p> <p>Sefydlwyd calendr cydweithio a chyfarfodydd misol ar draws gwasanaethau cymorth ar gyfer cynllunio diwrnodau datlu allweddol a digwyddiadau fel Balchder, Wythnos Iechyd Meddwl, Mis Hanes LHDTC+</p> <p>Cyfryngau cymdeithasol yn cael eu monitro mewn Cyfarfodydd Cydweithio Gwasanaethau Cymorth</p>	<p>CWBLHAWYD</p>
<p>Datblygu canllawiau ar ddigwyddiadau cydraddoldeb trwy gydol y flwyddyn i staff a dysgwyr a chymorth gydag adnoddau a gwybodaeth</p> <p>Arwain ar ddathlu a chodi ymwybyddiaeth ar gyfer digwyddiadau allweddol</p>	<p>Sefydlwyd Grŵp Cydweithio Gwasanaethau Cymorth sy'n hyrwyddo cydlyniant dyddiadau cydraddoldeb allweddol trwy gydol y flwyddyn</p> <p>Darparwyd Anogwyr Cynnydd gyda gwybodaeth 'Oeddech Chi'n Gwybod' i'w hymgorffori mewn sesiynau tiwtorial</p> <p>Mae'r Calendr Cydraddoldeb ac Amrywiaeth yn rhoi gwybod i staff am ddigwyddiadau allweddol trwy gydol y flwyddyn academaidd.</p>	<p>CWBLHAWYD</p>

## Ymrwymiad a Gwybodaeth

Cam Gweithredu	Diweddariad	Cynnydd
<p>Llunio rhaglen hyfforddi gydlynol gref i staff</p>	<p>Datblygwyd 'Hyfforddiant Cynhwysiant Fesul Cam' sy'n dod â hyfforddiant CacA i mewn gyda meysydd eraill o gynhwysiant</p> <p>Mae'r hyfforddiant hwn yn galluogi staff i safoni eu hymwybyddiaeth o faterion cynhwysiant allweddol: dysgu a chymorth arbenigol, iechyd meddwl a llesiant, a chydaddoldeb ac amrywiaeth</p> <p>Mae staff yn gallu uwchsgilio mewn meysydd cynhwysiant penodol sydd o ddiddordeb iddynt</p> <p>Sefydlu rôl 'Gwirfoddolwr Cydraddoldeb ac Amrywiaeth' i gefnogi gyda hyfforddiant a chodi ymwybyddiaeth ar draws y coleg</p> <p>Mae Hyfforddiant Cynhwysiant yn defnyddio Dull Chwarae Difrifol Lego i annog ffyrdd amrywiol o ddysgu</p>	<p>CWBLHAWYD</p>

## 7. Ein Cynnydd

<p>Datblygu adnoddau a phhecynnau cymorth</p>	<p>Datblygwyd rhaglenni hyfforddi, adnoddau a phhecynnau cymorth newydd ar gyfer yr 'Dull Gradeddig at Hyfforddiant Cynhwysiant'</p> <p>Datblygwyd dau ddull gradeddig newydd i gefnogi staff i ddelio ag ymddygiad dysgwyr</p> <p>Datblygwyd adnoddau ar gyfer staff cwricwlwm ar ymgorffori cydraddoldeb fel rhan o raglen Cwricwlwm Cydlynol y coleg</p> <p>Datblygwyd tudalen Cydraddoldeb ac Amrywiaeth bwrpasol ar fewnrwyd staff i rannu gwybodaeth ac arweiniad ar gydraddoldeb yn y coleg</p>	<p>CWBLHAWYD</p>
<p>Diweddarau'r briff gorfodol ar Gydraddoldeb ac Amrywiaeth</p>	<p>Mae adolygiad o'r briff Cydraddoldeb ac Amrywiaeth yn cael ei gynnal ar hyn o bryd</p>	<p>CWBLHAWYD</p>
<p>Creu hyfforddiant penodol i reolwyr</p>	<p>Mae'r 'Dull Gradeddig at Hyfforddiant Cynhwysiant' wedi'i wahanu gan feysydd staff fel:</p> <ul style="list-style-type: none"> <li>- Staff Cwricwlwm</li> <li>- Staff Cymorth Busnes</li> <li>- Rheolwyr</li> </ul> <p>Mae Cyfarwyddwyr Cwricwlwm wedi cael hyfforddiant cydraddoldeb ac amrywiaeth penodol drwy Sesiynau Hyfforddi'r Cwricwlwm Cydlynol i Reolwyr</p>	<p>CWBLHAWYD</p>
<p>Cynyddu presenoldeb cydraddoldeb mewn diwrnodau ymsefydlu staff</p>	<p>Datblygwyd hanner diwrnod Cynhwysiant newydd lle mae staff yn cael eu hyfforddi'n benodol ym mhob maes cynhwysiant, gan gynnwys cydraddoldeb ac amrywiaeth.</p> <p>Staff yn cael eu hyfforddi'n benodol mewn tuedd ddiarwybod</p>	<p>CWBLHAWYD</p>
<p>Ymgymryd ag adolygiad llenyddiaeth o'r sector a dadansoddi unrhyw fylchau allweddol o ran gwybodaeth</p>	<p>Ymgwymerwyd â gwiriad iechyd o Gydraddoldeb ac Amrywiaeth yn y coleg</p> <ul style="list-style-type: none"> <li>- Roedd hyn yn rhoi trosolwg o'r gwaith yr oedd y coleg wedi'i wneud cyn belled yn unol ag argymhellion o gynlluniau gweithredu, adroddiadau a dogfennau arweiniad eraill yn y sector</li> </ul>	<p>CWBLHAWYD</p>

<p>Ymgymryd â phrosiectau ymchwil i ddefnyddio ein meysydd arbenigedd penodol a llenwi'r bylchau gwybodaeth yn y sector</p>	<p>Mewn prosiect ar y cyd â CCAF fe wnaethom gefnogi datblygiad prosiect ymchwil i archwilio pwnc cam-drin rhwng cyfoedion</p> <p>- Cyflwynwyd canfyddiadau'r ymchwil hon gan ein Cydlynnydd Cydraddoldeb ac Amrywiaeth yng Nghynhadledd Colegau Cymru</p> <p>Roedd ein dysgwyr a'n staff yn rhan o adroddiad thematig Estyn ar aflonyddu rhywiol rhwng cyfoedion</p> <p>Ymgynghorwyd â'n dysgwyr ar gyfer Canllawiau Llywodraeth Cymru i ysgolion a cholegau ar gefnogi dysgwyr traws</p>	<p>CWBLHAWYD</p>
<p>Treialu Interniaeth Ymchwil Myfyrwyr i ddysgwyr dros yr haf i gefnogi prosiectau ymchwil sy'n gysylltiedig â chydaddoldeb</p>	<p>Cynigiwyd rôl prentis Cydraddoldeb ac Amrywiaeth Cynigiwyd yn edrych ar Wrth-hiliaeth ond mae wedi'i ohirio ar hyn o bryd</p> <p>Mae'r cam gweithredu hwn wedi'i ohirio ar hyn o bryd, ond bydd yn cael ei adolygu eto</p>	<p>CAM GWEITHREDU WEDI'I GANSLO</p>
<p>Cynnig hyfforddiant arwain ac ymgyrchu i'n harweinwyr myfyrwyr cydraddoldeb</p>	<p>Darparwyd hyfforddiant Cydraddoldeb ac Amrywiaeth i gynrychiolwyr myfyrwyr yn Senedd y Myfyrwyr</p> <p>Hyfforddwyd 10 Arweinydd Cydraddoldeb Myfyrwyr mewn arwain a gwneud newidiadau</p>	<p>CWBLHAWYD</p>
<p>Cyfathrebu â dysgwyr am faterion cydraddoldeb allweddol, sut i ymgysylltu â phrosesau gwneud newidiadau, ac addysgu ar wleidyddiaeth sy'n canolbwyntio ar hunaniaeth</p>	<p>Cafodd dysgwyr sesiynau mewn: Hunaniaeth a Gwneud Newidiadau, a Deall LHDTTC+ gan y tîm Caca</p> <p>- Yn 22/23, darparwyd 97 awr o hyfforddiant i dros 600 o ddysgwyr</p>	<p>CWBLHAWYD</p>
<p>Llunio a chyflwyno cymhwyster peilot 'Cydraddoldeb ac Amrywiaeth' heb ei achredu ar gyfer ein staff</p>	<p>Mae hyn wedi'i gynnwys yn y Dull Graddedig at Hyfforddiant Cynhwysiant sy'n cynnig cwrs penodol dan arweiniad ym mhob agwedd ar gydraddoldeb ac amrywiaeth</p>	<p>CWBLHAWYD</p>

# 7. Ein Cynnydd

## Polisïau, Prosesau a Llywodraethiant

Cam Gweithredu	Diweddariad	Cynnydd
Ymgorffori Asesiadau Effaith ar Gydraddoldeb yn ein holl wasanaethau a phopeth rydym yn ei gynnig	<p>Ffurflen Asesiad Effaith ar Gydraddoldeb (Equality Impact Assessment - EIA) wedi'i gwblhau ar gyfer pob polisi</p> <p>Mae gofyn i'r ffurflen EIA newydd gael ei chymeradwyo gan y cydlynnydd CacA er mwyn sicrhau ansawdd</p> <p>Mae'r Cydlynnydd CacA yn eistedd ar y Pwyllgor Cyfathrebu a Diwylliant i oruchwylio'r gymeradwyaeth o EIA ar gyfer polisïau</p>	CWBLHAWYD
Adolygu'r broses EIA	Cyflwynwyd proses newydd ar gyfer EIA sy'n gofyn iddynt gael eu cymeradwyo gan y Cydlynnydd CacA	CWBLHAWYD
Creu canllawiau a chyngor wedi'u diweddarau ar EIA	<p>Cyflwynwyd hyfforddiant ar EIA i staff fel rhan o 'greu coleg cynhwysol'</p> <p>Hyfforddiant EIA i gael ei ymgorffori yn y Dull Gradedig at Hyfforddiant Cynhwysiant</p>	CWBLHAWYD
Casglu data staff ar Niwroamrywiaeth i gynnig cefnogaeth ac arweiniad wedi'i deilwra	<p>Cesglir data staff ar anabledd trwy ffurflenni monitro cydraddoldeb</p> <p>Cesglir data ychwanegol ar niwroamrywiaeth yn ddiennw ac yn gyfrinachol gan staff sy'n goruchwylio'r broses ASSCC</p>	CWBLHAWYD
<p>Trefnu'r polisïau sy'n gysylltiedig â CacA fel bod pob un wedi'u halinio ac yn gyson</p> <p>Adolygu ein polisïau CacA presennol</p> <p>Sefydlu polisi CacA penodol</p>	<p>Ymgysylltiad CacA â pholisïau drwy Bwyllgorau Cyfathrebu a Diwylliant</p> <p>Diweddarwyd llawer o bolisïau sy'n ymwneud â CacA e.e. bwlio ac aflonyddu, mamolaeth</p> <p>Ymgynghorir â'r Cydlynnydd CacA ar ddiweddarau polisïau perthnasol allweddol</p> <p>Ymgwymerwyd ag archwiliad polisi o bolisïau sy'n ymwneud ag aflonyddu er mwyn cefnogi mynd i'r afael â cham-drin rhwng cyfoedion</p> <p>Polisi CaCA i'w ddatblygu ochr yn ochr â Chynllun Cydraddoldeb Strategol 2024 - 2028</p> <p>Cyflwynwyd cynllun atgyfeirio staff newydd sy'n cymhell recriwtio pobl o gefndiroedd lleiafrifoedd ethnig, sy'n LHDTTC+ neu sydd ag anabledd</p>	CWBLHAWYD



<p>Casglu data staff ar Niwroamrywiaeth i gynnig cefnogaeth ac arweiniad wedi'i deilwra</p>	<p>Cesglir data staff ar anabledd trwy ffurflenni monitro cydraddoldeb</p> <p>Cesglir data ychwanegol ar niwroamrywiaeth yn ddiennw ac yn gyfrinachol gan staff sy'n goruchwyllo'r broses ASSCC</p>	<p>CWBLHAWYD</p>
<p>Archwilio gwybodaeth, dealltwriaeth ac ymgysylltiad presennol y Llywodraethwyr â mentrau CacA</p> <p>Sefydlu hyfforddiant Cydraddoldeb ar gyfer y Llywodraethwyr</p>	<p>Y CAM GWEITHREDU WEDI'I SYMUD I'R AIL FLWYDDYN</p>	
<p>Diweddaru systemau ar gyfer casglu data dysgwyr ar wahanol nodweddion</p>	<p>Mae nodweddion dysgwyr erbyn hyn yn cael eu casglu trwy Arolwg LIFE sydd wedi dyblu'r cyfraddau ymateb</p> <p>Cynlluniau tymor hir i ddiweddaru ffurflenni cais ac ymgorffori holl nodweddion dysgwyr yn EBS i'w diweddaru drwy Arolwg LIFE</p> <p>Cysylltwyd â dros 100 o fyfyrwyr i gynnig cymorth CacA iddynt yn dilyn Arolwg LIFE</p>	<p>CWBLHAWYD</p>
<p>Treialu'r arolwg LIFE i'r staff</p>	<p>Ymgynghorwyd ar hyn ond penderfynwyd y byddai'n cydblethu â'r arolwg staff felly penderfynwyd peidio â gwneud hyn ar hyn o bryd</p>	<p>CWBLHAWYD</p>
<p>Diweddaru'r cod ymddygiad myfyrwyr i gynnwys Cydraddoldeb ac Amrywiaeth</p>	<p>Mae'r Cod Ymddygiad Myfyrwyr erbyn hyn yn cynnwys adran ar CacA sy'n cydymffurfio â'r PSED</p> <p>Ymgorfforwyd Cydraddoldeb ac Amrywiaeth ym mhroses ymsefydlu myfyrwyr newydd er mwyn codi ymwybyddiaeth o gymorth cydraddoldeb o'r diwrnod cyntaf</p>	<p>CWBLHAWYD</p>
<p>Cryfhau cysylltiadau rhwng Cydraddoldeb ac Amrywiaeth a Phartneriaeth Gymdeithasol</p>	<p>Y Pennaeth Cynhwysiant yn rhan o'r Bartneriaeth Gymdeithasol</p> <p>Cynrychiolydd Partneriaeth Gymdeithasol ar gyfer Cydraddoldeb ac Amrywiaeth wedi'i nodi ac yn cydweithio â'r Cydlynnydd Cydraddoldeb ac Amrywiaeth</p>	<p>CWBLHAWYD</p>

# 7. Ein Cynnydd

## Dysgu ac Addysg

Cam Gweithredu	Diweddariad	Cynnydd
Dadansoddi'r bylchau cyrhaeddiad ar draws y coleg a chynnydd o'r targedau gorfodol	<p>Targedau gorfodol i bawb ar fonitro a chau bylchau cyrhaeddiad yn 22/23</p> <p>Caiff bylchau cyrhaeddiad eu holrhain yn rheolaidd ar draws y coleg gan Gydlynnydd Cydraddoldeb ac Amrywiaeth gan ddefnyddio Dangosfwrdd DICE</p> <p>Adroddiad newydd sy'n dadansoddi Cynnydd ar Gydraddoldeb y coleg ar gyfer y flwyddyn 22/23</p> <p>Dadansoddi data bylchau cyrhaeddiad trwy broses ADRE</p> <p>Hyfforddiant ac ymwybyddiaeth uwch o Ddangosfwrdd DICE trwy Gwricwlwm Cydlynol a Hyfforddiant Cynhwysiant Fesul Cam</p>	CWBLHAWYD
Rhannu arfer gorau o bob adran	Arfer gorau wedi'i rannu mewn cyfarfodydd ADRE a'i ddefnyddio trwy'r Cwricwlwm Cydlynol i gyd	CWBLHAWYD
Archwilio pob maes cwricwlwm ar gyfer eu bylchau cyrhaeddiad penodol, a'u mentrau presennol i gefnogi hyn	Mae gan bob maes Wiriad Cynhwysiant fel rhan o'u ADRE lle rydym yn goruchwyllo eu bylchau cyrhaeddiad ac yn monitro mentrau presennol i gefnogi'r rhain	CWBLHAWYD
<p>Ymgorffori ansawdd o fewn y broses ADRE</p> <p>Cynnig adnoddau ac arweiniad i Anogwyr Cynnydd ar elfennau cysylltiedig â CacA ac Amrywiaeth rhaglen MADE</p> <p>Sesiynau cydraddoldeb peilot yng nghwricwlwm Anogwyr Cynnydd</p>	<p>Mae pob cyfarwyddwr cwricwlwm yn cymryd rhan mewn dal i fyny gyda Chydlynnydd Cydraddoldeb ac Amrywiaeth a Rheolwr Cymorth Dysgu o fewn ADRE</p> <p>Mae cwestiynau ar gydraddoldeb, cynhwysiant a hunaniaeth yn cael eu cynnwys yn y sesiynau adborth dysgwyr</p> <p>Rhodddwyd hyfforddiant i reolwyr ar sut i hyrwyddo cydraddoldeb mewn Ymweliadau Sesiwn</p> <p>Cyflwynodd Gwirfoddolwr Cydraddoldeb ac Amrywiaeth 22/23 ymwybyddiaeth o LHDTTC+ i dros 600 o fyfyrwyr mewn 97 awr o sesiynau Anogwyr Cynnydd</p> <p>Rydym yn dechrau datblygu pecynnau hyfforddiant a hyfforddiant ar-lein i Anogwyr Cynnydd eu cyflwyno yn eu sesiynau</p> <p>Cafodd dros 1555 o ddysgwyr eu dysgu mewn sesiynau Anogwyr Cynnydd ar grefyddau'r byd gan dîm y Gaplaniaeth</p> <p>Datblygwyd llinyn parch i'r rhaglen MADE</p>	CWBLHAWYD

Gofyn a dadansoddi cwestiynau ar gynwysoldeb y cwricwlwm ar ffurflenni adborth myfyrwyr	Defnyddir cwestiynau newydd sy'n canolbwyntio ar gydraddoldeb, cynhwysiant a hunaniaeth ym mhroses holiadur myfyrwyr ADRE	CWBLHAWYD
Datblygu pecyn cymorth cwricwlwm amrywiol i gefnogi meysydd cwricwlwm	Ymgorfforwyd cwricwlwm amrywiaethol yn rhaglen y Cwricwlwm Cydlynol  Darparwyd hyfforddiant ar sut i amrywio cwricwla o fewn yr Hyfforddiant Rheoli Cwricwlwm Cydlynol	CWBLHAWYD

## Hyrwyddo Parch ac Atal Rhagfarn

Cam Gweithredu	Diweddariad	Cynnydd
<p>Archwilio proses adrodd y staff a myfyrwyr ar gyfer achosion o aflonyddu, troseddau casineb a chamymddwyn rhywiol</p> <p>Archwilio proses ddisgyblu'r staff a myfyrwyr mewn perthynas â'r materion hyn</p> <p>Archwilio pa gymorth sydd ar gael i staff a myfyrwyr sydd wedi datgelu digwyddiad</p>	<p>Polisiâu a phrosesau Coleg Cambria yn ymwneud ag aflonyddu, troseddau casineb a gwahaniaethu ochr yn ochr â pholisiâu a phrosesau colegau eraill</p> <p>- Ymgwymerwyd â hyn fel rhan o'r prosiect PoPA</p> <p>Bydd adroddiad ar hyn yn cael ei ryddhau yng Ngaeaf 2023</p>	CWBLHAWYD
<p>Gwella ymwybyddiaeth myfyrwyr a staff o systemau adrodd</p> <p>Rhedeg ymgyrch ar ragfarn, aflonyddu, troseddau casineb a chamymddwyn rhywiol i fyfyrwyr</p>	Y CAM GWEITHREDU WEDI'I SYMUD I'R AIL FLWYDDYN	
Archwilio'r broses ddisgyblu staff a myfyrwyr mewn perthynas â'r materion hyn	<p>System newydd ar gyfer labelu disgyblaethau myfyrwyr</p> <p>Datblygwyd Dull Graddedig at Ymddygiad a Disgyblu</p> <p>- Agwedd Raddol at PoPA wrthi'n cael ei ddatblygu</p> <p>Cafodd pob Anogwr Cynnydd a Chyfarwyddwr Cwricwlwm sesiwn wybodaeth am y Dull Graddedig newydd at ymddygiad a disgyblu</p>	CWBLHAWYD

## 7. Ein Cynnydd

Adolygu a diweddaru polisiau aflonyddu a bwlio	Adolygwyd y Polisi Bwlio ac Aflonyddu a'i ddiweddaru ym mis Tachwedd 2022	CWBLHAWYD
<p>Datblygu hyfforddiant ar aflonyddu, troseddau casineb a chamymddwyn rhywiol i'r holl staff sy'n ymwneud â disgyblaeth ac ymchwilio</p> <p>Hyfforddiant peilot ar ragfarn, aflonyddu, troseddau casineb a chamymddwyn rhywiol i dimau perthnasol e.e. diogelu, iechyd meddwl, gwasanaethau cymorth</p>	Y CAM GWEITHREDU WEDI'I SYMUD I'R AIL FLWYDDYN	
<p>Ymchwilio i sylfaen wybodaeth gyfredol ein dysgwyr</p> <p>Dysgu o'r adroddiad Estyn arfaethedig am aflonyddu rhywiol a data perthnasol arall</p> <p>Gweithio mewn prosiect cydweithredol i ddysgu gan arfer gorau yn y sector</p>	<p>Ymgwymerwyd ag ymchwil fel rhan o Brosiect Cydweithredol PoPA. Roedd hyn yn edrych ar:</p> <ul style="list-style-type: none"> <li>- Ymwybyddiaeth Dysgwyr</li> <li>- Hyder Staff</li> <li>- Polisiau a Phrosesau'r Coleg</li> </ul> <p>Adroddiad i'w ryddhau yng Ngaeaf 2023</p> <p>Ysgrifennwyd briff ar Adroddiad Estyn a'i ddsbarthu i'r Uwch Arweinwyr</p> <p>Camau gweithredu Ail Flwyddyn Prosiect PoPA yn cyd-fynd â'n camau gweithredu mewnol ynghylch mynd i'r afael â'r mater</p> <p>Cafwyd cyflwyniad gan y Cydlynnydd Cydraddoldeb ac Amrywiaeth ar fynd i'r afael PoPA yng Nghynhadledd Colegau Cymru ochr yn ochr ag Estyn</p>	CWBLHAWYD

### Profiad Byw

Cam Gweithredu	Diweddariad	Cynnydd
Cefnogi a dadansoddi'r Grwpiau Myfyrwyr LHDTC+ presennol	<p>Cyflwynwyd Grwpiau LHDTC+ yn Iâl, Glannau Dyfrdwy a Llaneurgain</p> <p>Tanysgriwiwyd i'r Proud Trust i gael arweiniad a deunyddiau ar gyfer y grwpiau</p> <p>Datblygwyd tri grŵp cydraddoldeb dysgwyr newydd:</p> <ul style="list-style-type: none"> <li>- Grŵp Dysgwyr Aeddfed</li> <li>- Grŵp Myfyrwyr Rhyngwladol</li> <li>- Clwb BSL</li> </ul>	CWBLHAWYD

<p>Sefydlu a hyfforddi Swyddogion Cydraddoldeb Myfyrwyr ac Arweinwyr Cydraddoldeb Myfyrwyr</p> <p>Creu Fforwm Cydraddoldeb Myfyrwyr i fwydo i'r Pwyllgor Cydraddoldeb ac Amrywiaeth</p>	<p>Yn 22/23 cafodd 10 Swyddog Cydraddoldeb Myfyrwyr eu hethol a'u hyfforddi ar Llais Myfyrwyr a Gwneud Newidiadau</p> <p>Roedd Fforwm Cydraddoldeb myfyrwyr ar-lein yn caniatáu i arweinwyr myfyrwyr roi eu hadborth a'u meddyliau i'r Cydlynnydd Cydraddoldeb ac Amrywiaeth.</p> <p>Eisteddodd dau gynrychiolydd myfyrwyr ar Bwyllgor Cydraddoldeb ac Amrywiaeth</p> <p>Cafwyd cyflwyniad ar 'Cefnogi Myfyrwyr Traws' a gyd-grëwyd gan Fyfyriwr Lywodraethwr a Chydlynnydd Cydraddoldeb ac Amrywiaeth ar gyfer Bwrdd y Llywodraethwyr</p>	<p>CWBLHAWYD</p>
<p>Diwygio'r Broses Rhwydwaith Staff</p> <p>Sefydlu Fforwm Cydraddoldeb Staff i bob staff roi adborth ac ymgysylltu ag ef</p>	<p>Ym mlwyddyn academiaidd 22/23 roedd yna bum rhwydwaith staff gweithredol:</p> <ul style="list-style-type: none"> <li>- LHDTTC+</li> <li>- Merched</li> <li>- Anabled</li> <li>- Aml-ffydd</li> <li>- Lleiafrif Ethnig</li> </ul> <p>Cadeirydd y Rhwydwaith Staff wedi eistedd ar ac adrodd i'r Pwyllgor Cydraddoldeb ac Amrywiaeth</p> <p>Datblygwyd Cynllun Gweithredu Gwrth-hiliol mewn partneriaeth â Black Leadership Group a thrwy ymgynghori â staff a dysgwyr o leiafrifoedd ethnig</p>	<p>CWBLHAWYD</p>
<p>Creu canllawiau ar gyfer Asesiadau Effaith ar Gydraddoldeb o bob hysbyseb swydd, disgrifiad swyddi a chyfweiliadau</p> <p>Datblygu rhaglen hyfforddi ar gyfweiliadau cynhwysol a thuedd ddjarwybod i bawb sy'n ymwneud â chyfweld</p>	<p>Cynhaliwyd EIA o'r broses recriwtio o dan y Prosiect Recriwtio Cynhwysol</p> <ul style="list-style-type: none"> <li>- Gwnaed diweddariadau a newidiadau i adlewyrchu hyn</li> </ul> <p>Mae'r staff AD i gyd wedi cael hyfforddiant tuedd ddjarwybod sy'n canolbwyntio'n benodol ar recriwtio</p> <p>Mae'r staff i gyd wedi cael hyfforddiant tuedd ddjarwybod gorfodol</p> <p>Mae pob aelod o staff newydd yn cael hyfforddiant tuedd ddjarwybod cyffyrddiad ysgafn fel rhan o'u proses Ymsefydlu Cynhwysiant</p>	<p>CWBLHAWYD</p>

